

2026年2月10日

会員各位

一般社団法人 全日本特殊鋼流通協会
調査研究委員会
委員長 古池 晃
(公印省略)

第116回(2025年度第3四半期)景況アンケート調査報告

拝啓 会員の皆様には、益々ご清栄のこととお慶び申し上げます。

本アンケートは毎月実施の統計調査と同一方法で行いました。本アンケートは特殊鋼流通の現状を知る上で大変重要な資料となるものです。このため回答率UPを図るため皆様のご協力をお願いしました。回答率は前回と同じ46%でした。今回ご回答いただけなかった会員様には次回は是非ご回答くださいますようお願い申し上げます。また、皆様のニーズに応えるため改善を重ねてまいります。現在メールでご回答いただける様切り替えつつあります。皆様には引き続きご協力をいただくとともにご意見ご要望をお寄せください。

敬具

1. アンケート回答率

支部	回答数	事業所	回答率	前回回答率
東京	25	55	45%	45%
大阪	34	78	44%	46%
名古屋	26	55	47%	45%
東北	4	9	44%	44%
北関東	5	6	83%	67%
静岡	3	5	60%	60%
中国・九州	2	5	40%	33%
総計	99	213	46%	46%

2. 各設問に関するコメント

問3. 貴社の2025年10月～12月の売上高は

- イ. 前期比:「かなり増加」「やや増加」は7.1%から28.3%に増加しました。
- ロ. 前年同期比:「かなり増加」「やや増加」は12.1%から13.1%に増加しました。

問4. 業績についての詳細は次のとおりです。

- イ. 今期:「黒字」が40.4%から43.4%に増加しました。
- ロ. 前期比:「良くなっている」は4.0%から11.1%に増加、「あまり変わらない」が45.5%から60.6%に増加、「悪くなっている」は48.5%から26.3%に減少しています。
- ハ. 来期の業績見通しは:「かなり良くなる」「やや良くなる」が3.0%から8.0%に増加、「あまり変わらない」が47.5%から59.0%に増加、「やや悪くなる」「かなり悪くなる」が41.5%から26.0%に減少しています。
- ニ. 今後の業界の景気は:「かなり良くなる」「やや良くなる」が10.1%から9.1%に減少、「あまり変わらない」は63.6%から66.7%に増加、「やや悪くなる」「かなり悪くなる」は21.2%から19.2%に減少しています。

問5. 貴社の取扱商品の販売価格は前期に比べて？

「上昇気味」の割合は、「構造用鋼」は横ばい、「工具鋼」「ステンレス」「切断賃」が増加、「機械加工賃」は減少しています。

問6. 貴社の在庫は？

在庫が「多い」「やや多い」は30.4%から31.4%に増加、「適量」は53.5%から56.6%に増加、「少ない」「やや少ない」は15.1%から11.2%に減少しました。

1. 「多い」と回答した理由を表にまとめています。

地区	在庫は？の理由
東京	受注が低下している
静岡	機会ロスに備えるため、やむを得ず在庫を揃えている

2. 「やや多い」と回答した理由を表にまとめています。

地区	在庫は？の理由
東京	新鋼種のラインアップ分が増えている
大阪	主要メーカーの定修、及び日本製鉄事故の応援などにより工場繁忙のため、前倒しロール発注の話が出ている。
大阪	出荷重量が予想よりかなり減少
名古屋	金型関連の需要低迷

3. 「適量」と回答した理由を表にまとめています。

地区	在庫は？の理由
東京	在庫調整局面は終わっており、成り行き発注となっている。
東京	受注量が減少したまま、回復がみられない。
大阪	需要家との打ち合わせや出荷実績をもとに発注している為、適量になる。ただ、量の多いスポットは対応できていない。
大阪	出荷した分手配している
大阪	(10~12月)の売上高上昇および(工具鋼)の価格上昇は、『アロイサーチャージ』のUPと、遅れていた『鋼材ベース値上げ』がようやくユーザーに認められて、販売価格に転嫁されたためであり、決して販売量が増えたからではない。
東北	最小限に在庫確保 スペースを見て

4. 「やや少ない」と回答した理由を表にまとめています。

地区	在庫は？の理由
名古屋	余計な材料を仕入れる余裕がない。

5. 「少ない」と回答した理由を表にまとめています。

地区	在庫は？の理由
東京	室蘭高炉の事故影響のため。
大阪	支給材が多い為
名古屋	受注の減少

問7. 来期の設備投資計画

「車」「工作機械」「社屋倉庫」で増加、「鋸盤」「パソコン・事務機」で減少していました。

問8. 現在直面している経営上の問題点は？

「販売不振」「人件費増」「社員のレベルアップ」「空洞化」で減少していますが、「競争激化」「客先ニーズの変化」「人件費以外の経費増」「従業員の確保難」「事業後継者難」「為替の変動」「顧客企業の経営環境悪化と廃業・倒産」が増加しています。「販売価格安」「取引条件の悪化」「資金繰り」は横ばいです。

問9. 適正な利益が確保されているか？

「確保されている」と回答した会社は24.2%から28.3%に増加、「あきらめている」が0.0%から2.0%に増加、「なかなか確保できない」が75.8%から68.7%に減少しました。

「確保されている」の方法の内容を表にまとめています。

地区	適正な利益確保の理由
東京	自動車関連が価格改定を認めてない
東京	自社の口銭の改善に注力した
大阪	安売りしない
名古屋	安売りしない、付加価値添加、レスポンスUP
東北	スポット的案件にてなんとか利益を確保している状況
東北	価格は下げないで対応している

問10. 2025年10月～12月の売上が前期（2025年7月～9月）に比べて増加、減少された要因。

(イ)「売上増加」の要因を表にまとめています。

地区	売上増加の要因
東京	原料価格の上昇
東京	新規開拓が決まりました
大阪	微増なので、要因はありません。
大阪	値上げ効果
大阪	本業商品以外の積極販売
大阪	工具鋼のサーチャージアップ
大阪	(10～12月)の売上高上昇は、『アロイサーチャージ』のUPと、遅れていた『鋼材ベース値上げ(本来は7月から実施の予定が交渉が長引き)』がようやくユーザーに認められて、販売価格に転嫁されたためであり、決して販売量が増えたからではない。
大阪	金型関係が平均して良かった
大阪	8月の売り上げが悪かった為
大阪	前期8月は大手客先の生産減少もあり、毎年の事ながら売上減少となっていること、および客先のシステム更新により前倒し発注が出ていることによる。
北関東	要因がある程の増加はしていない

(ロ)「売上減少」の要因を表にまとめています。

地区	売上減少の要因
東京	顧客需要の減少
東京	客先からの受注減少
東京	注文が来ない
東京	前期はHDDの特需があり、それと比較して今期は落ち込んでいる
東京	お客様(主に加工業)において、材料持ちから支給材での対応が増えている。
東京	2025年8月、9月の売上が稼働日の関係も有ったが、例年比べ極端に落ち込んだ。10月～12月が特に良かったわけではなく、7月～9月が悪すぎた為、対比では増加となった。
東京	受注減と販売価格の下落
大阪	業種関係なく物量が減少している。また、販売単価も下降気味
大阪	アメリカ関税問題や中国の減退で需要が悪く販売減少
名古屋	増加傾向は見られず、むしろ減少傾向が強い

名古屋	売価減
名古屋	減少した理由はわからない。だんだん悪くなってきている。
北関東	景気の低迷
九州	各メーカー及び鋼材メーカーの投資減と為替問題

問 11. 今年度の冬の賞与は平均何ヶ月分支給されましたかお尋ねします。
「支給しない」と回答した割合は昨年比で3.1%から6.1%に増加、「1ヶ月未満」は10.4%から11.1%に増加、「1ヶ月以上2ヶ月未満」は50.0%から47.5%に減少、「2ヶ月以上3ヶ月未満」は30.2%から31.3%に増加、「3ヶ月以上」は3.1%から3.0%に減少しました。

問 12. 顧客から海外材及び海外生産部品と比較された事例はありますか。その様な事例があれば内容をお聞かせください。

「事例なし」は61.6%、「事例あり」は35.4%、「回答なし」は3.0%でした。

地区	顧客から海外材及び海外生産部品と比較された事例あり
東京	中国材が安価なので切り替えを検討（自動車向）
東京	価格、ロット、品質
東京	中国材鋼板との価格比較。
東京	近年、材料では事例ないが部品では、海外から購入している客先において特に金額の大きい物は入手性も考量されるが比較対象となっている。
東京	中国より輸入されるモールドベース、プレート+との競合が多く価格面で大きな差がある
大阪	熱間鍛造メーカーの金型材は海外材の使用が多い
大阪	工具鋼で言えば、台湾（グロリア製）材、中国（大亜特殊鋼製他）材の鋼材と比べられ、鍛造プレスのだいセット用鋼材では、韓国製の完成品と比較されて、価格的に『全く話にならないほどの値差がある。』と言われた。
大阪	中国製品価格と比較されました。
大阪	日系中国工場の仕事量減少による現地製作により、比較された事例あり。
大阪	金型部品の価格と加工精度が良い製品
大阪	価格の比較で失注
名古屋	顧客が中国材への切り替えテストを進めている
名古屋	中国調達の金型部品との比較（材料費+加工費）。
名古屋	実際、当社が納入していた国内材から、価格が安いという理由で海外材へ切り替えられた。
東北	部品加工品の海外価格と国内価格の比較を求められた。
静岡	ステンレス材の見積もり合わせがある
九州	中国製の加工品と価格差比較

問 13. 材料以外のコストアップで最も御社の収益に影響しているものは何でしょうか。

よろしければ実態をお聞かせください。

地区	材料以外のコストアップで最も御社の収益に影響しているもの
東京	需要減少下では価格転嫁が困難
東京	荷造包装費と人件費
東京	運送費が上がっている。
東京	人件費、運賃等
東京	物流、資材、人件費の高騰

東京	運送費、人件費
東京	物流費、人件費
東京	電力代アップ（特に工場内の空調）
東京	輸送費や倉庫経費。
東京	運送コスト、チップ、鋸刃、オイルなどの消耗品、電気、きりがない。
東京	配送運賃コスト
東京	人件費、光熱費、運賃等の諸経費
東京	従業員の新規確保ができないかと…。先々外注費が増えると収益に影響してくるかと…。
大阪	人件費が収益の7割なので。
大阪	運送費が高くなっている。
大阪	分からない
大阪	人件費
大阪	人件費のウエイトが大きい
大阪	労務費
大阪	人件費、運賃
大阪	「運賃」と「人件費（派遣を含む）」である。
大阪	人件費
大阪	ベースアップなどによる人件費増
大阪	労務費、副資材、エネルギーコスト諸々
大阪	加工品の価格が安価になってきている
大阪	電気代・工具代の高騰が反映しきれていない
大阪	どんな会社でもそうだが人件費。
大阪	人材確保する為の費用が大幅にUPしている。すべての費用を合算すると前年度対比で3倍くらいかかっている。
大阪	運賃コストの上昇
名古屋	運賃、パソコン、ソフト等の管理費
名古屋	今は人件費だが、今後は工場建設費用の高騰をはじめとする固定費の増大、要はインフレに対して売り上げ（価格）が不足している
名古屋	物価高騰に対応するための定期昇給率のUP
名古屋	マシニングセンタなど設備費の上昇
名古屋	工作機械での購入品、メンテナンス費用
名古屋	人件費
名古屋	人件費
名古屋	労務費UP
名古屋	注文が激減した。
名古屋	人件費
名古屋	運賃
名古屋	人件費の増加
東北	販直費
東北	燃料費高騰（主にガソリン）、オーバーツーリズムによる宿泊費の高騰（現状落ち着きつつある）などでの出張費の高騰
東北	輸送費
北関東	工具代、油関係、修繕費
北関東	労務費
静岡	輸送費用と機械用の油脂類、鋸刃がじわじわ上昇し収益を圧迫している

九州	人件費、運賃とエネルギー等高騰
----	-----------------

問 14. 現在、及び来四半期以降の景気についてご意見をご記入ください。

地区	現在、及び来四半期以降の景気について
東京	不透明である
東京	中国から輸出規制をかけられたタングステンなどレアメタルがどれほど売り買いに影響するか。 景気が好転する要素がありません。
東京	需要分野において低位横ばいの予想であり、大きく変化はなさそうである。
東京	現状と大きく変わるような話はいまのところなし。
東京	中国の対日政策によって、車・家電・半導体の生産調整が懸念される
東京	良くないと思います
東京	やや上向く
東京	HDD の受注増加の情報があり、今後に期待
東京	取引先の大幅な増減はないものの、既存顧客において支給材を受けるケースが増えており、案件数の下降による業績悪化は避けられない見通しです。
東京	各業界で大きく上昇下降するような話しは見当たらないため第4四半期以降もこのまま推移すると見ている。
東京	期待していない
東京	特に大きな変化は見られずに、現状横這いの状態が続いて行くと思われる。
東京	景気減退の底はついたと思いたい。
東京	令和8年4月まではかなり上昇みかと思えます
大阪	今後の中国による輸出入規制がどこまでの範囲になるかが今後の景気に影響を及ぼすと考えています。
大阪	色々なものがコストダウンなど工程変更で無くなっていきますので、良くない状況です。また、中国の景気も良くならないので、4クオータ～来年後半までは我慢だと思えます。
大阪	分からない
大阪	やや悪くなる
大阪	あまり変わらない
大阪	横ばいと予測
大阪	高市政権への（景気浮揚）の期待感、2023年の途中から2年半も続く（特殊鋼需要の低迷）もそろそろ底打ちするのではないかという見通しではあるが、現在および来四半期も（10～12月期）と変わらない状況・景況が続くと思われる。
大阪	土木、建築、自動車、建機 需要変わらず。 半導体関連が少し回復傾向。
大阪	トランプ政権や米中摩擦の影響等先行き不透明である等不確定要素が多い。そのような中、お客様の動向ヒアリングにおいては昨年比に対し横ばいが微増するものと思われる。
大阪	自動車関係が少し良くなることを希望している
大阪	特に変わらないと考える。
大阪	先行き良い話はほとんど聞かない。しばらくはこの状態が続くと考えている。
大阪	自動車、インフラ関連等少しずつ増加傾向
大阪	弊社の主要販売先の金型産業は景気低迷が続くと考えます
名古屋	自動車工場の稼働も安定せず相変わらず不透明
名古屋	現在と代わり映えないと思われる

名古屋	現状変わらないと思う
名古屋	自動車業界の不況に引っ張られ伸び悩むと予測している。
名古屋	良くなる見通しはない。
名古屋	あまり変わらないと思う
名古屋	大きな変化はないと予想
名古屋	やや悪くなるか、変わらないかわかりにくい。
東北	原料価格高騰による調達難や購入価格 UP が見込まれる
東北	景気感はこのまま続くのではないだろうか。ただし、政府により定率減税の廃止や賃金への課税基準の見直し等、動いてくれているので引き続き頑張ってくれれば現状よりは仕事がし易くなって来るのではないかと期待はしている。
東北	横這いに推移
北関東	ほぼ変化無しで低位であると考えている
静岡	好材料が見当たらない状況が丸二年ほど続いており、当社も厳しいが客先廃業も散見され良い状態とは言えない
九州	特殊鋼等特に工具鋼の需要が大幅に減っている

問 14. アンケートの設問について、ご意見をお寄せください。

又、希望する設問等がございましたらご提案ください。

地区	アンケートの設問について
大阪	分からない
東北	特にございません

以上

2026年1月9日

第116回 全特協景況アンケート調査書

一般社団法人 全日本特殊鋼流通協会
調査研究委員会

調査対象期間：2025年10月～12月

回答締切：2026年1月21日(水) 該当項目に○印をつけてください。

(正会員213社にアンケートをお願い致しました。)

問1. 貴社の所属支部・地区は

1. 東京(埼玉・神奈川・新潟・長野を含む) 2. 大阪 3. 名古屋 4. 東北 5. 北関東 6. 静岡 7. 中国
8. 九州

問2. 貴社(登録事業所を含む)

(イ) 従業員数は

1. 10人以下 2. 11人～20人 3. 21人～40人 4. 41人～100人 5. 101人～200人 6. 201人以上

(ロ) 売上高は(前年度年商)

1. 1億円まで 2. 3億円まで 3. 5億円まで 4. 10億円まで 5. 50億円まで
6. 100億円まで 7. 200億円まで 8. 300億円まで 9. 300億円以上

問3. 貴社(登録事業所を含む)の2025年10月～12月の売上高は

(イ) 2025年10月～12月は2025年7月～9月に比べて(前期比)

1. かなり増加 2. やや増加 3. あまり変わらない 4. やや減少 5. かなり減少

(ロ) 2025年10月～12月は2024年10月～12月に比べて(前年同期比)

1. かなり増加 2. やや増加 3. あまり変わらない 4. やや減少 5. かなり減少

問4. 貴社の業績(収益)及び特殊鋼流通業界の景気の見通しについて

(イ) 2025年10月～12月は

1. 黒字であった 2. 収支トントン 3. 赤字であった

(ロ) 2025年10月～12月は2025年7月～9月に比べて(前期比)

1. 良くなっている 2. あまり変わらない 3. 悪くなっている

(ハ) 貴社の来期、2026年1月～3月の業績は、2025年10月～12月よりも

1. かなり良くなる 2. やや良くなる 3. あまり変わらない 4. やや悪くなる 5. かなり悪くなる
6. わからない

(ニ) 特殊鋼流通業界の景気は、現在とくらべて

1. かなり良くなる 2. やや良くなる 3. あまり変わらない 4. やや悪くなる 5. かなり悪くなる
6. わからない

問5. 貴社の取扱商品の販売価格は2025年7月～9月に比べて(前期比)

(イ) 構造用鋼 1. 上昇気味 2. 変わらない 3. 下降気味 4. わからない

(ロ) 工具鋼 1. 上昇気味 2. 変わらない 3. 下降気味 4. わからない

(ハ) ステンレス 1. 上昇気味 2. 変わらない 3. 下降気味 4. わからない

(ニ) 切断賃 1. 上昇気味 2. 変わらない 3. 下降気味 4. わからない

(ホ) 機械加工賃 1. 上昇気味 2. 変わらない 3. 下降気味 4. わからない

問6. 貴社の在庫は

1. 多い 2. やや多い 3. 適量 4. やや少ない 5. 少ない

どうしてそうなのか差支えなければその理由をお聞かせ願います。

[]

問7. 貴社の設備投資について(2026年1月～3月の設備投資計画)

1. ある(あるとご回答の方は、次に○印をつけてください) 2. ない

1. 車 2. 鋸盤 3. 工作機械 4. パソコン等事務機 5. 社屋・倉庫 6. その他()

問 8. 貴社が現在直面している経営上の問題点（いくつでも○印をつけてください）

- | | | |
|-----------------------|------------|----------------|
| 1. 販売不振 | 2. 販売価格安 | 3. 競争激化 |
| 4. 客先ニーズの変化 | 5. 取引条件の悪化 | 6. 人件費増 |
| 7. 人件費以外の経費増（運賃・金利） | 8. 資金繰り難 | 9. 従業員の確保難/求人難 |
| 10. 社員のレベルアップ | 11. 事業後継者難 | 12. 為替の変動 |
| 13. 空洞化（海外工場移転等） | | |
| 14. 顧客企業の経営環境悪化と廃業・倒産 | | |
| 15. その他（ | | ） |

問9. 適正な利益は確保されているか

1. 確保されている 2. なかなか確保出来ない 3. 適正な利益確保はあきらめている
“1. 確保されている”と答えられた方は差支えなければその方法をお教えてください。

[]

問10. 2025年10月～12月の売上が前期（2025年7月～9月）に比べて**増加**された方または**減少**された方にお尋ねします。

(イ) 差支えなければ**売上増加**の要因をお聞かせ願います。

[]

(ロ) 差支えなければ**売上減少**の要因をお聞かせ願います。

[]

問 11. 今年度の冬の賞与は平均何ヶ月分支給されましたかお尋ねします。

1. 支給しない 2. 1ヶ月未満 3. 1ヶ月以上2ヶ月未満
4. 2ヶ月以上3ヶ月未満 5. 3ヶ月以上

問 12. 顧客から海外材及び海外生産部品と比較された事例はありますか。

その様な事例があれば内容をお聞かせください。

1. 比較された事例なし 2. 比較された事例あり

“2. 比較された事例あり”と答えられた方は差支えなければその内容をお聞かせください。

[]

問 13. 材料以外のコストアップで最も御社の収益に影響しているものは何でしょうか。

よろしければ実態をお聞かせください。

[]

問 14. 現在、及び来四半期以降の景気についてご意見をご記入ください。

[]

問15. アンケートの設問について、ご意見をお寄せください。又、希望する設問等がございましたらご提案ください。

[]

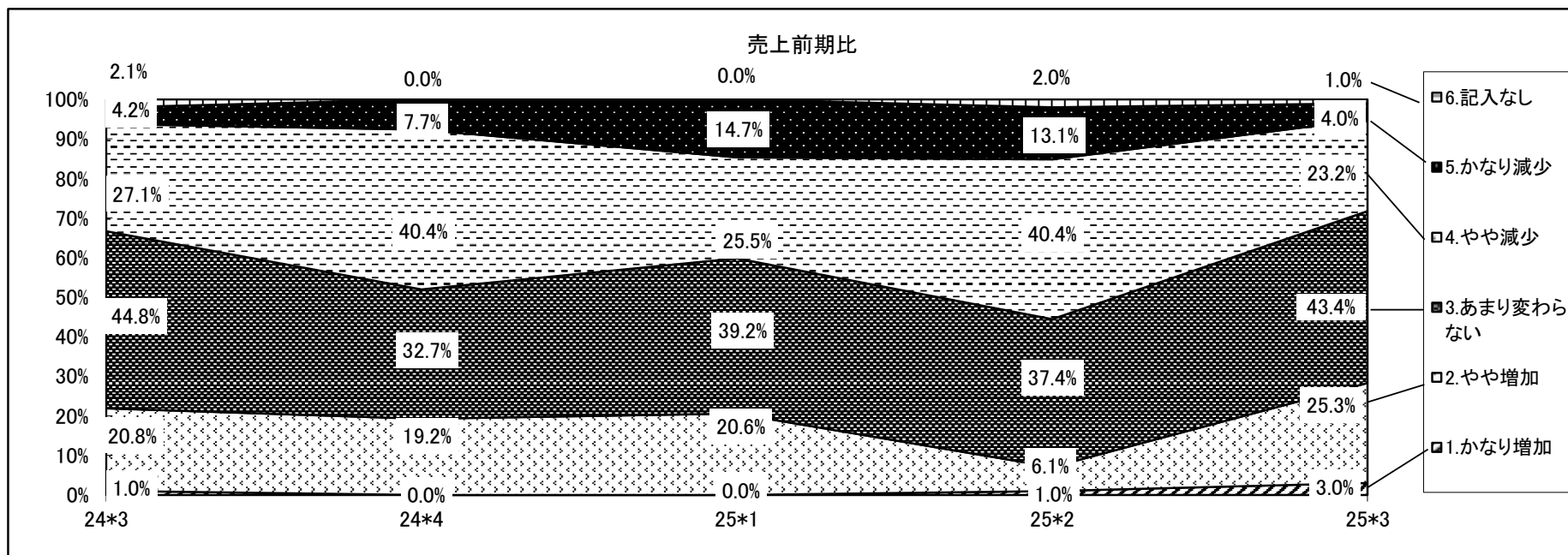
以上

問2-ロ. 売上高は

売上高	1.10人以下	2.11-20人	3.21-40人	4.41-100人	5.101-200人	6.201人以上	6.記入なし	合計
1.1億円まで	8 8%	0%	0%	0%	0%	0%	0%	8 8%
2.3億円まで	8 8%	0%	0%	0%	0%	0%	0%	8 8%
3.5億円まで	4 4%	2 2%	0%	1 1%	0%	0%	0%	7 7%
4.10億円まで	3 3%	3 3%	1 1%	1 1%	0%	0%	0%	8 8%
5.50億円まで	0%	7 7%	11 11%	14 14%	0%	0%	0%	32 32%
6.100億円まで	0%	0%	2 2%	5 5%	4 4%	1 1%	0%	12 12%
7.200億円まで	0%	0%	0%	3 3%	5 5%	0%	0%	8 8%
8.300億円まで	0%	0%	0%	0%	1 1%	1 1%	0%	2 2%
9.300億円以上	0%	0%	0%	0%	4 4%	8 8%	1 1%	13 13%
99.記入なし	1 1%	0 0%	0 0%	0 0%	0 0%	0 0%	0 0%	1 1%
総計	24 24%	12 12%	14 14%	24 24%	14 14%	10 10%	1 1%	99 100%

問3-イ. 売上前期比について

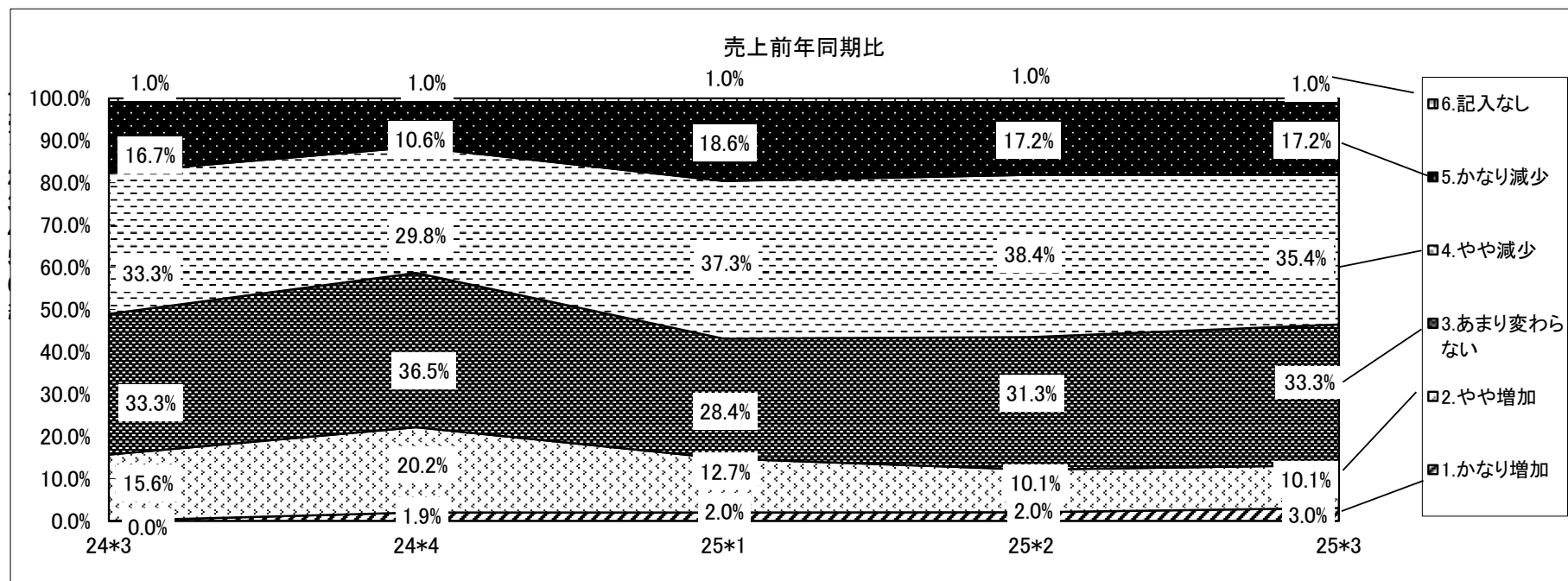
売上、前期比	東京			大阪			名古屋			その他			合計		
	25*1	25*2	25*3	25*1	25*2	25*3	25*1	25*2	25*3	25*1	25*2	25*3	25*1	25*2	25*3
1.かなり増加	0 0.0%	1 4.0%	1 4.0%	0 0.0%	0 0.0%	1 12.0%	0 0.0%	0 0.0%	0 0.0%	0 0.0%	0 0.0%	1 7.1%	0 0.0%	1 1.0%	3 3.0%
2.やや増加	7 26.9%	0 0.0%	8 32.0%	9 26.5%	2 5.6%	12 35.3%	3 10.3%	2 8.0%	3 11.5%	2 15.4%	2 15.4%	2 14.3%	21 20.6%	6 6.1%	25 25.3%
3.あまり変わらない	9 34.6%	8 32.0%	10 40.0%	14 41.2%	16 44.4%	14 41.2%	13 44.8%	7 28.0%	14 53.8%	4 30.8%	6 46.2%	5 35.7%	40 39.2%	37 37.4%	43 43.4%
4.やや減少	4 15.4%	11 44.0%	4 16.0%	8 23.5%	13 36.1%	7 20.6%	9 31.0%	13 52.0%	7 26.9%	5 38.5%	3 23.1%	5 35.7%	26 25.5%	40 40.4%	23 23.2%
5.かなり減少	6 23.1%	5 20.0%	1 4.0%	3 8.8%	4 11.1%	0 0.0%	4 13.8%	3 12.0%	2 7.7%	2 15.4%	1 7.7%	1 7.1%	15 14.7%	13 13.1%	4 4.0%
6.記入なし	0 0.0%	0 0.0%	1 4.0%	0 0.0%	1 2.8%	0 0.0%	0 0.0%	0 0.0%	0 0.0%	0 0.0%	1 7.7%	0 0.0%	0 0.0%	2 2.0%	1 1.0%
総計	26 100.0%	25 100.0%	25 100.0%	34 100.0%	36 100.0%	34 100.0%	29 100.0%	25 100.0%	26 100.0%	13 100.0%	13 100.0%	14 100.0%	102 100.0%	99 100.0%	99 100.0%



注) 25*3とは、2025年度第3四半期を指します。

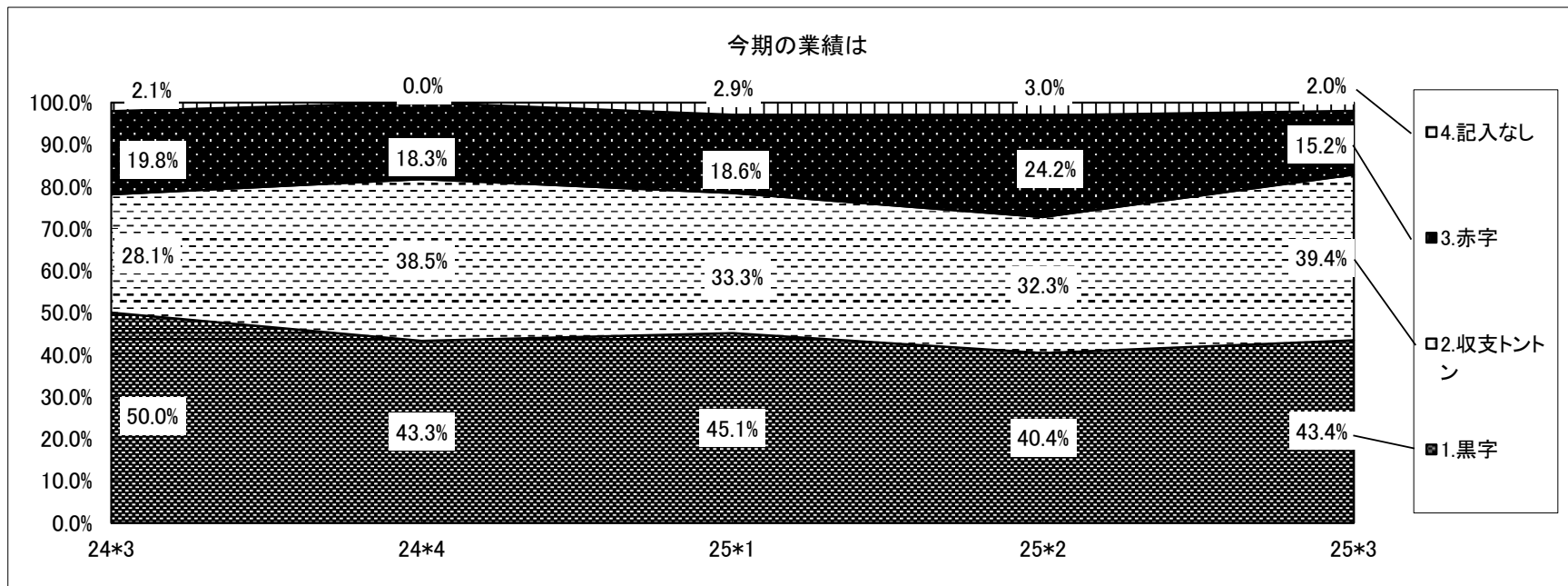
問3-1. 売上前年同期比

売上、前年同期比	東京			大阪			名古屋			その他			合計		
	25*1	25*2	25*3	25*1	25*2	25*3	25*1	25*2	25*3	25*1	25*2	25*3	25*1	25*2	25*3
1.かなり増加	0	1	1	1	1	1	1	0	0	0	0	1	2	2	3
	0.0%	4.0%	4.0%	2.9%	2.8%	2.9%	3.4%	0.0%	0.0%	0.0%	0.0%	7.1%	2.0%	2.0%	3.0%
2.やや増加	1	0	3	6	5	6	3	4	0	3	1	1	13	10	10
	3.8%	0.0%	12.0%	17.6%	13.9%	17.6%	10.3%	16.0%	0.0%	23.1%	7.7%	7.1%	12.7%	10.1%	10.1%
3.あまり変わらない	9	9	8	11	14	14	7	4	4	2	4	7	29	31	33
	34.6%	36.0%	32.0%	32.4%	38.9%	41.2%	24.1%	16.0%	15.4%	15.4%	30.8%	50.0%	28.4%	31.3%	33.3%
4.やや減少	9	10	5	13	11	8	14	12	19	2	5	3	38	38	35
	34.6%	40.0%	20.0%	38.2%	30.6%	23.5%	48.3%	48.0%	73.1%	15.4%	38.5%	21.4%	37.3%	38.4%	35.4%
5.かなり減少	7	5	7	2	5	5	4	4	3	6	3	2	19	17	17
	26.9%	20.0%	28.0%	5.9%	13.9%	14.7%	13.8%	16.0%	11.5%	46.2%	23.1%	14.3%	18.6%	17.2%	17.2%
6.記入なし	0	0	1	1	0	0	0	1	0	0	0	0	1	1	1
	0.0%	0.0%	4.0%	2.9%	0.0%	0.0%	0.0%	4.0%	0.0%	0.0%	0.0%	0.0%	1.0%	1.0%	1.0%
総計	26	25	25	34	36	34	29	25	26	13	13	14	102	99	99
	100.0%	100.0%	100.0%	100.0%	100.0%	100.0%	100.0%	100.0%	100.0%	100.0%	100.0%	100.0%	100.0%	100.0%	100.0%



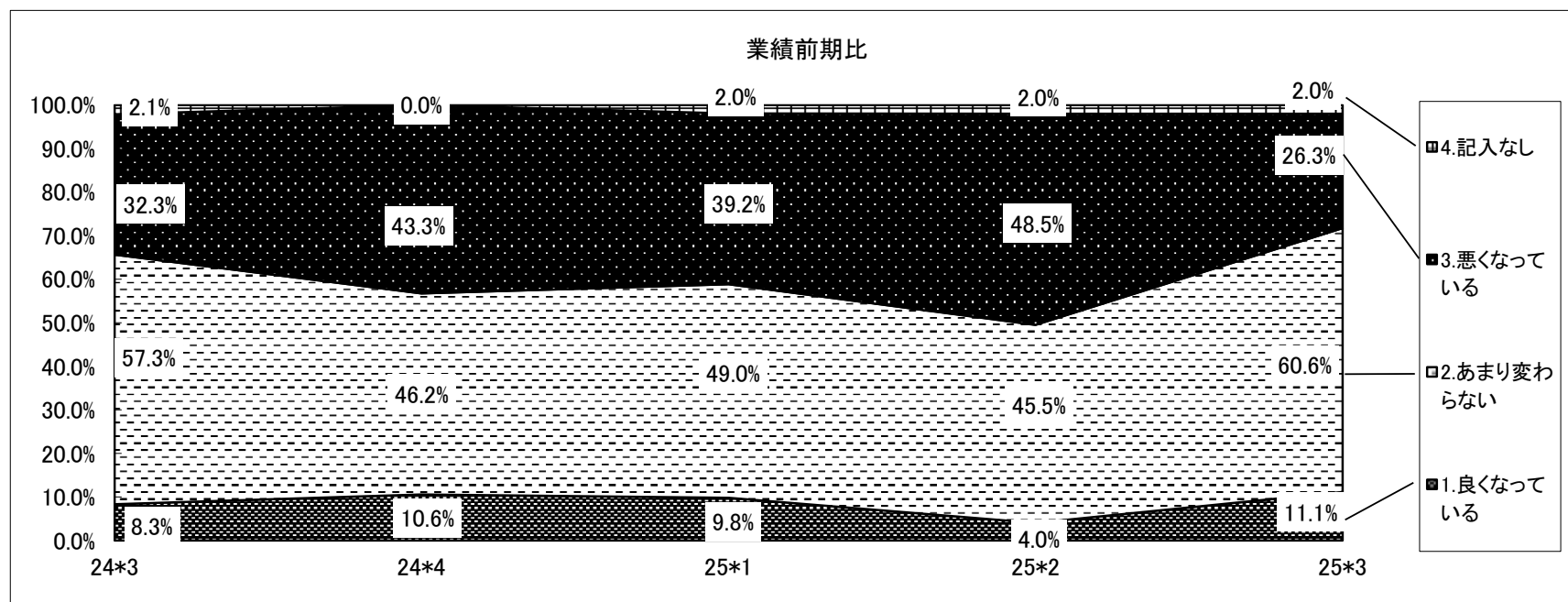
問4-イ. 今期の業績は

今期業績	東京			大阪			名古屋			その他			合計		
	25*1	25*2	25*3	25*1	25*2	25*3	25*1	25*2	25*3	25*1	25*2	25*3	25*1	25*2	25*3
1.黒字	12 46.2%	8 32.0%	10 40.0%	15 44.1%	17 47.2%	19 55.9%	16 55.2%	12 48.0%	10 38.5%	3 23.1%	3 23.1%	4 28.6%	46 45.1%	40 40.4%	43 43.4%
2.収支トントン	7 26.9%	9 36.0%	10 40.0%	15 44.1%	12 33.3%	14 41.2%	9 31.0%	8 32.0%	11 42.3%	3 23.1%	3 23.1%	4 28.6%	34 33.3%	32 32.3%	39 39.4%
3.赤字	7 26.9%	8 32.0%	4 16.0%	3 8.8%	5 13.9%	1 2.9%	3 10.3%	4 16.0%	4 15.4%	6 46.2%	7 53.8%	6 42.9%	19 18.6%	24 24.2%	15 15.2%
4.記入なし	0 0.0%	0 0.0%	1 4.0%	1 2.9%	2 5.6%	0 0.0%	1 3.4%	1 4.0%	1 3.8%	1 7.7%	0 0.0%	0 0.0%	3 2.9%	3 3.0%	2 2.0%
総計	26 100.0%	25 100.0%	25 100.0%	34 100.0%	36 100.0%	34 100.0%	29 100.0%	25 100.0%	26 100.0%	13 100.0%	13 100.0%	14 100.0%	102 100.0%	99 100.0%	99 100.0%



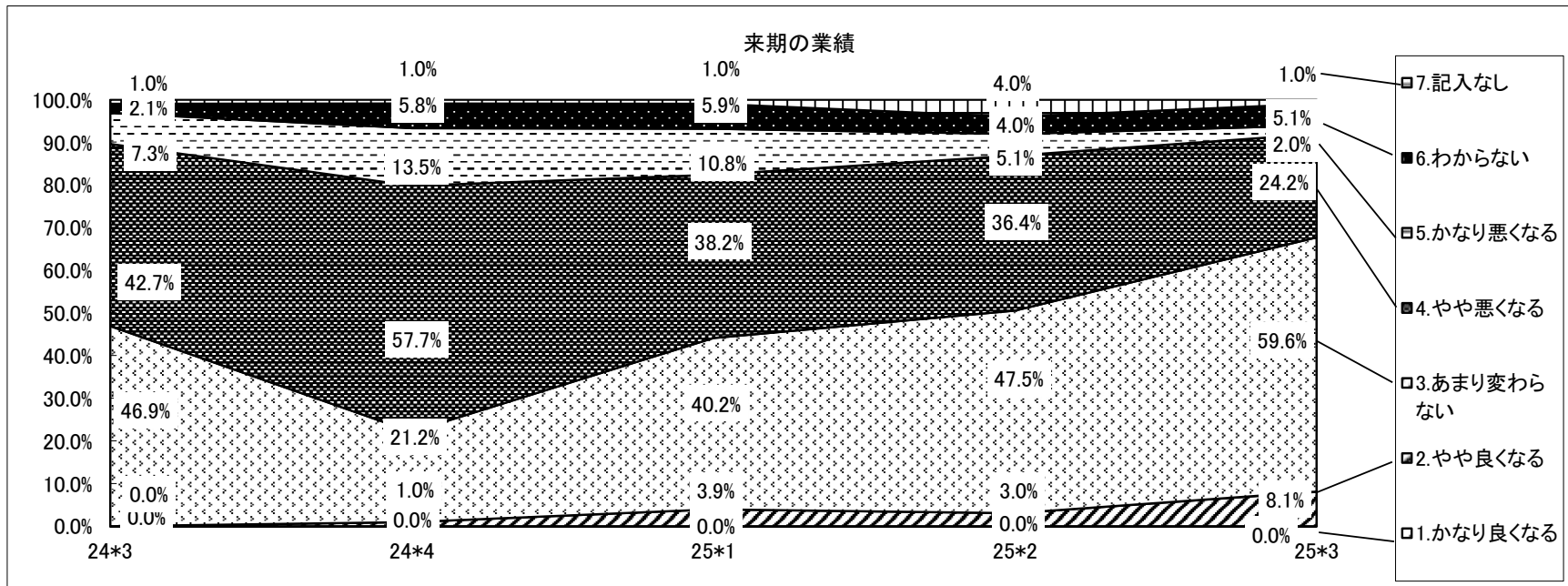
問4-1. 業績前期比

業績、前期比	東京			大阪			名古屋			その他			合計		
	25*1	25*2	25*3	25*1	25*2	25*3	25*1	25*2	25*3	25*1	25*2	25*3	25*1	25*2	25*3
1.良くなっている	4 15.4%	1 4.0%	4 16.0%	4 11.8%	2 5.6%	6 17.6%	2 6.9%	0 0.0%	0 0.0%	0 0.0%	1 7.7%	1 7.1%	10 9.8%	4 4.0%	11 11.1%
2.あまり変わらない	12 46.2%	11 44.0%	13 52.0%	21 61.8%	19 52.8%	23 67.6%	12 41.4%	10 40.0%	17 65.4%	5 38.5%	5 38.5%	7 50.0%	50 49.0%	45 45.5%	60 60.6%
3.悪くなっている	9 34.6%	13 52.0%	7 28.0%	8 23.5%	15 41.7%	5 14.7%	15 51.7%	14 56.0%	8 30.8%	8 61.5%	6 46.2%	6 42.9%	40 39.2%	48 48.5%	26 26.3%
4.記入なし	1 3.8%	0 0.0%	1 4.0%	1 2.9%	0 0.0%	0 0.0%	0 0.0%	1 4.0%	1 3.8%	0 0.0%	1 7.7%	0 0.0%	2 2.0%	2 2.0%	2 2.0%
総計	26 100.0%	25 100.0%	25 100.0%	34 100.0%	36 100.0%	34 100.0%	29 100.0%	25 100.0%	26 100.0%	13 100.0%	13 100.0%	14 100.0%	102 100.0%	99 100.0%	99 100.0%



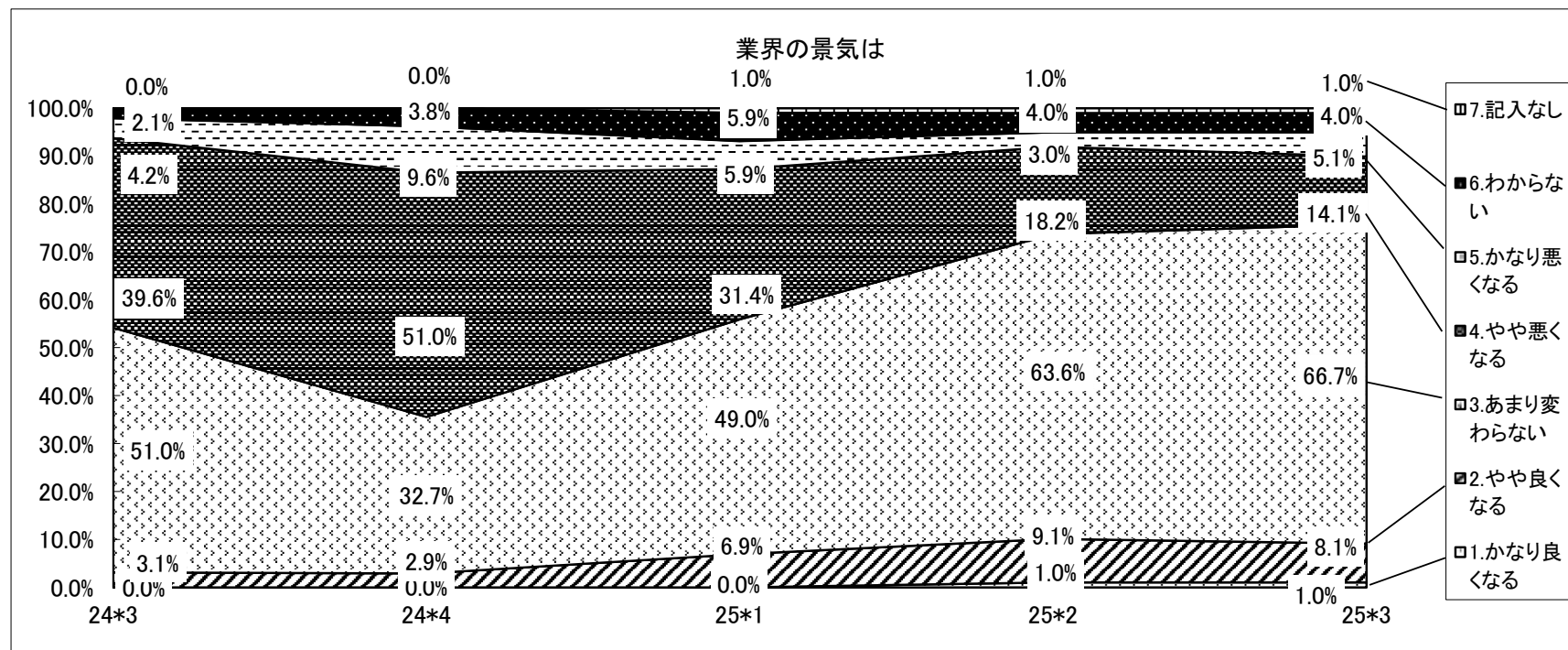
問4-ハ. 来期の業績は

来期の業績	東京			大阪			名古屋			その他			合計		
	25*1	25*2	25*3	25*1	25*2	25*3	25*1	25*2	25*3	25*1	25*2	25*3	25*1	25*2	25*3
1.かなり良くなる	0	0	0	0	0	0	0	0	0	0	0	0	0	0	0
	0.0%	0.0%	0.0%	0.0%	0.0%	0.0%	0.0%	0.0%	0.0%	0.0%	0.0%	0.0%	0.0%	0.0%	0.0%
2.やや良くなる	1	1	1	0	1	1	1	0	3	2	1	3	4	3	8
	3.8%	4.0%	4.0%	0.0%	2.8%	2.9%	3.4%	0.0%	11.5%	15.4%	7.7%	21.4%	3.9%	3.0%	8.1%
3.あまり変わらない	9	15	16	18	15	24	11	13	15	3	4	4	41	47	59
	34.6%	60.0%	64.0%	52.9%	41.7%	70.6%	37.9%	52.0%	57.7%	23.1%	30.8%	28.6%	40.2%	47.5%	59.6%
4.やや悪くなる	11	5	6	11	16	6	13	8	6	4	7	6	39	36	24
	42.3%	20.0%	24.0%	32.4%	44.4%	17.6%	44.8%	32.0%	23.1%	30.8%	53.8%	42.9%	38.2%	36.4%	24.2%
5.かなり悪くなる	4	1	0	3	1	0	3	3	2	1	0	0	11	5	2
	15.4%	4.0%	0.0%	8.8%	2.8%	0.0%	10.3%	12.0%	7.7%	7.7%	0.0%	0.0%	10.8%	5.1%	2.0%
6.わからない	1	1	1	2	3	3	1	0	0	2	0	1	6	4	5
	3.8%	4.0%	4.0%	5.9%	8.3%	8.8%	3.4%	0.0%	0.0%	15.4%	0.0%	7.1%	5.9%	4.0%	5.1%
7.記入なし	0	2	1	0	0	0	0	1	0	1	1	0	1	4	1
	0.0%	8.0%	4.0%	0.0%	0.0%	0.0%	0.0%	4.0%	0.0%	7.7%	7.7%	0.0%	1.0%	4.0%	1.0%
総計	26	25	25	34	36	34	29	25	26	13	13	14	102	99	99
	100.0%	100.0%	100.0%	100.0%	100.0%	100.0%	100.0%	100.0%	100.0%	100.0%	100.0%	100.0%	100.0%	100.0%	100.0%



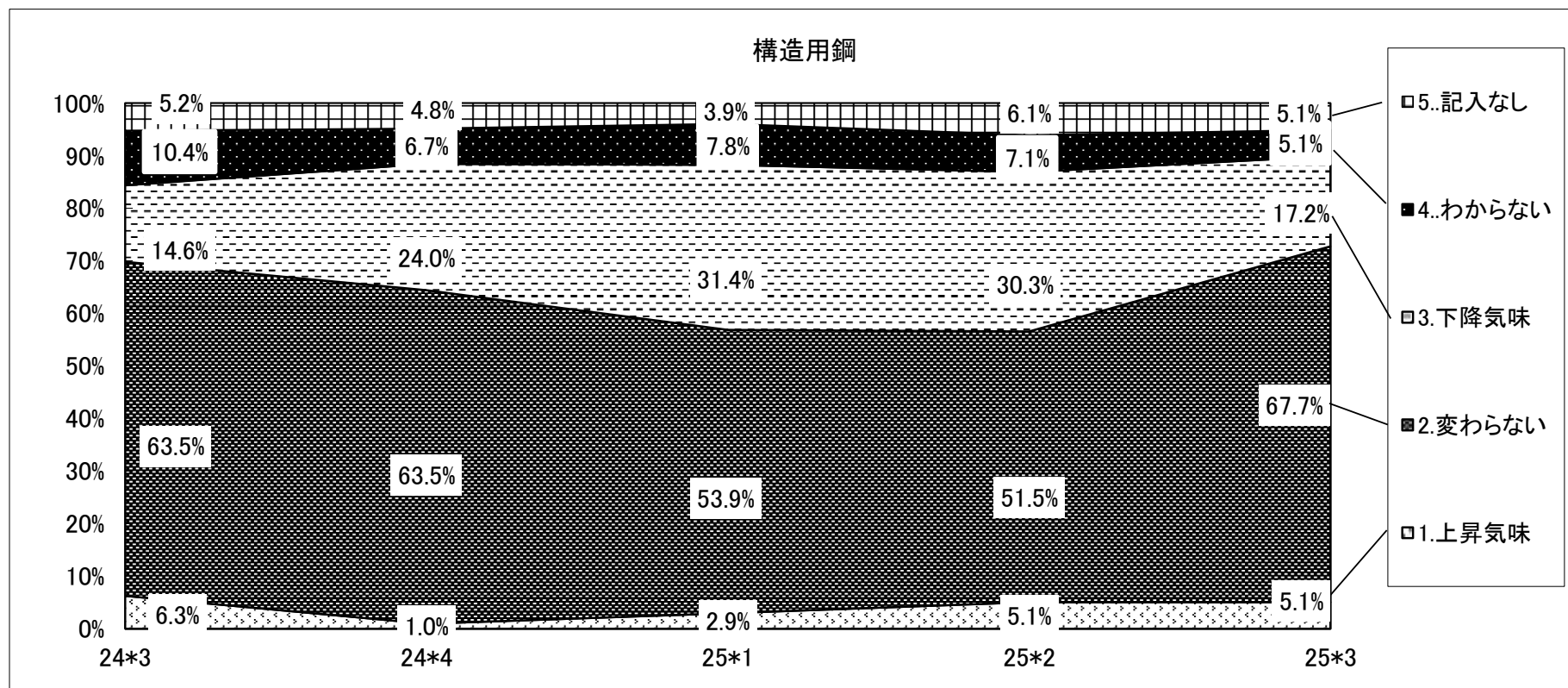
問4-二. 業界の景気は

業界の景気は	東京			大阪			名古屋			その他			合計		
	25*1	25*2	25*3	25*1	25*2	25*3	25*1	25*2	25*3	25*1	25*2	25*3	25*1	25*2	25*3
1.かなり良くなる	0	1	1	0	0	0	0	0	0	0	0	0	0	1	1
	0.0%	4.0%	4.0%	0.0%	0.0%	0.0%	0.0%	0.0%	0.0%	0.0%	0.0%	0.0%	0.0%	1.0%	1.0%
2.やや良くなる	0	4	5	2	2	0	1	0	2	4	3	1	7	9	8
	0.0%	16.0%	20.0%	5.9%	5.6%	0.0%	3.4%	0.0%	7.7%	30.8%	23.1%	7.1%	6.9%	9.1%	8.1%
3.あまり変わらない	16	16	13	14	25	27	14	16	17	6	6	9	50	63	66
	61.5%	64.0%	52.0%	41.2%	69.4%	79.4%	48.3%	64.0%	65.4%	46.2%	46.2%	64.3%	49.0%	63.6%	66.7%
4.やや悪くなる	6	2	2	13	7	5	12	6	4	1	3	3	32	18	14
	23.1%	8.0%	8.0%	38.2%	19.4%	14.7%	41.4%	24.0%	15.4%	7.7%	23.1%	21.4%	31.4%	18.2%	14.1%
5.かなり悪くなる	3	1	1	1	0	0	1	2	3	1	0	1	6	3	5
	11.5%	4.0%	4.0%	2.9%	0.0%	0.0%	3.4%	8.0%	11.5%	7.7%	0.0%	7.1%	5.9%	3.0%	5.1%
6.わからない	0	1	2	4	2	2	1	0	0	1	1	0	6	4	4
	0.0%	4.0%	8.0%	11.8%	5.6%	5.9%	3.4%	0.0%	0.0%	7.7%	7.7%	0.0%	5.9%	4.0%	4.0%
7.記入なし	1	0	1	0	0	0	0	1	0	0	0	0	1	1	1
	3.8%	0.0%	4.0%	0.0%	0.0%	0.0%	0.0%	4.0%	0.0%	0.0%	0.0%	0.0%	1.0%	1.0%	1.0%
総計	26	25	25	34	36	34	29	25	26	13	13	14	102	99	99
	100.0%	100.0%	100.0%	100.0%	100.0%	100.0%	100.0%	100.0%	100.0%	100.0%	100.0%	100.0%	100.0%	100.0%	100.0%

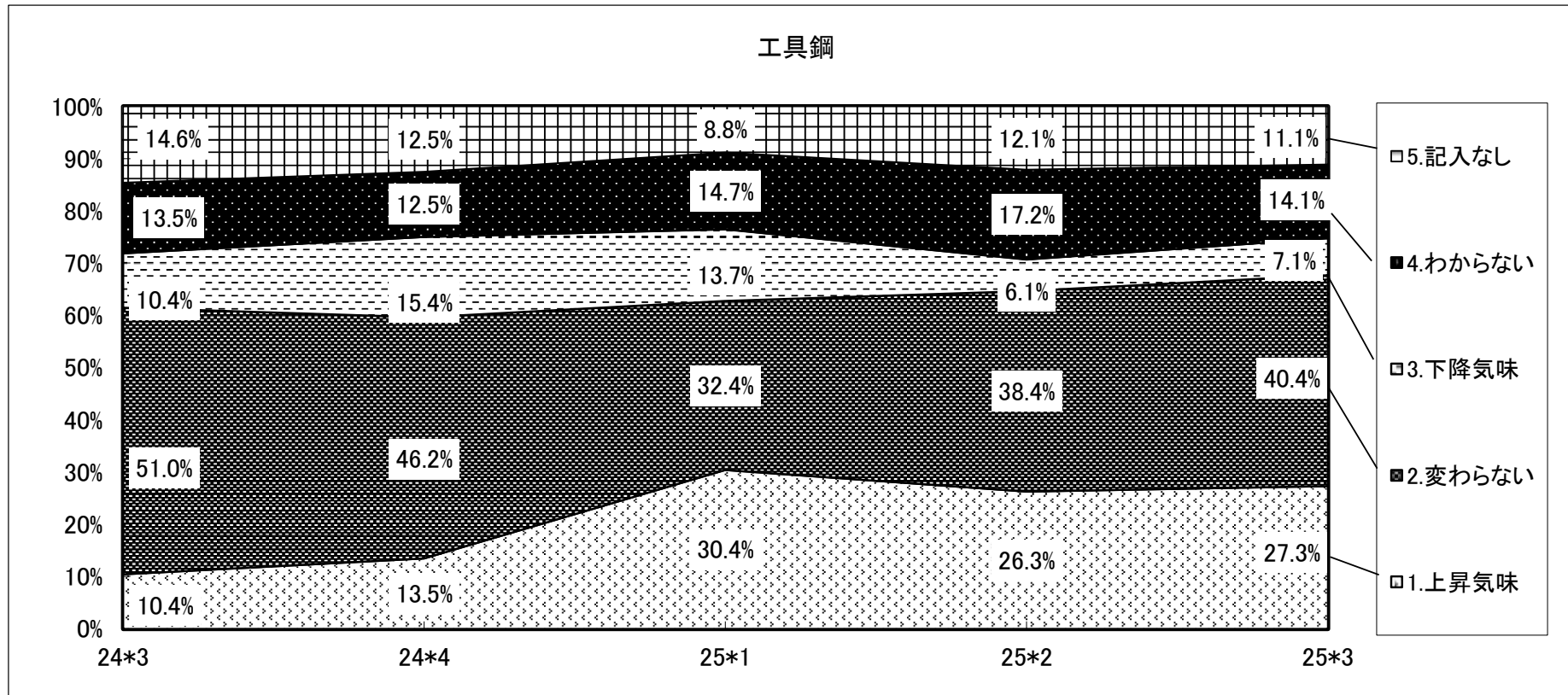


問5. 貴社の取扱商品の販売単価は前期に比べて

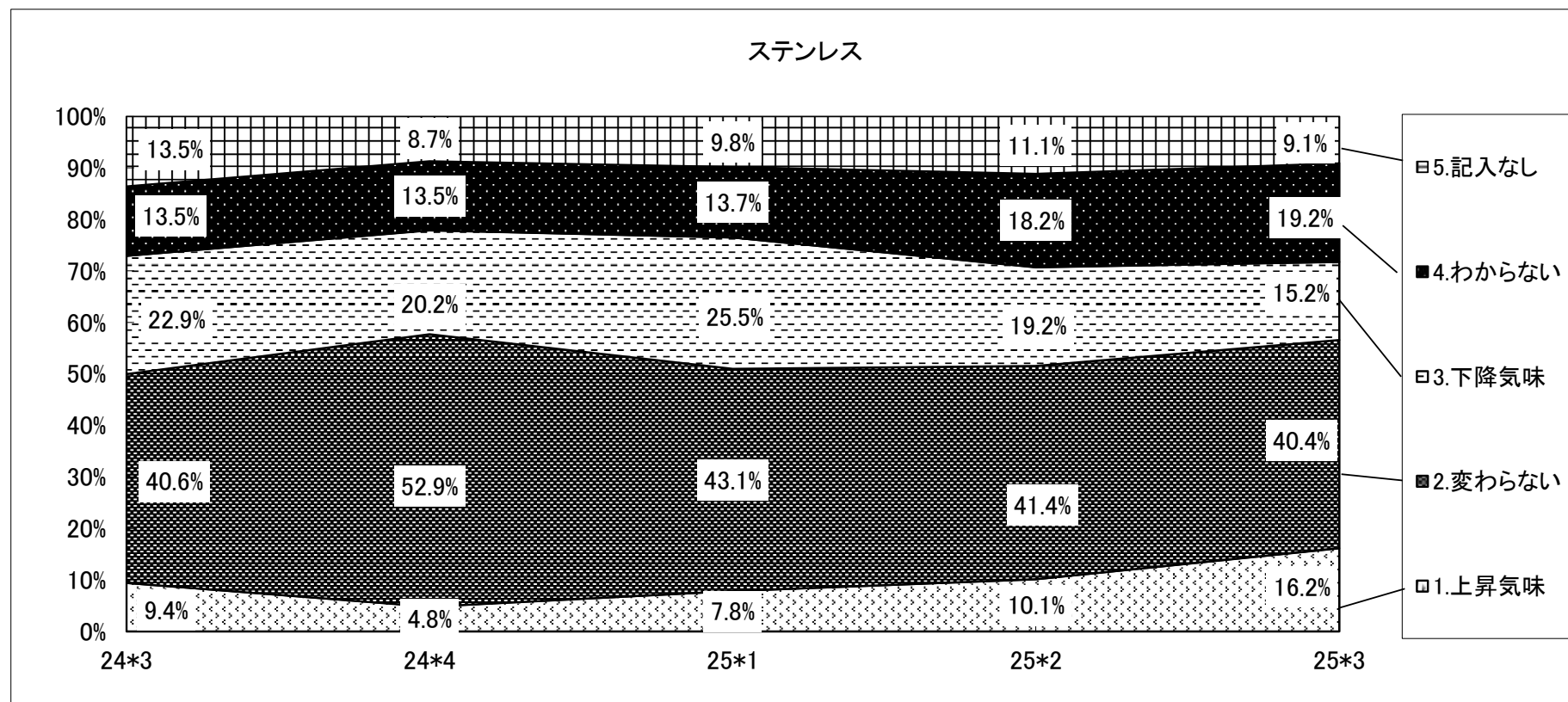
構造用鋼	東京			大阪			名古屋			その他			合計		
	25*1	25*2	25*3	25*1	25*2	25*3	25*1	25*2	25*3	25*1	25*2	25*3	25*1	25*2	25*3
1.上昇気味	1 3.8%	2 8.0%	3 12.0%	0 0.0%	3 8.3%	1 2.9%	1 3.4%	0 0.0%	1 3.8%	1 7.7%	0 0.0%	0 0.0%	3 2.9%	5 5.1%	5 5.1%
2.変わらない	13 50.0%	11 44.0%	12 48.0%	18 52.9%	17 47.2%	25 73.5%	17 58.6%	14 56.0%	18 69.2%	7 53.8%	9 69.2%	12 85.7%	55 53.9%	51 51.5%	67 67.7%
3.下降気味	9 34.6%	8 32.0%	6 24.0%	11 32.4%	11 30.6%	4 11.8%	8 27.6%	9 36.0%	6 23.1%	4 30.8%	2 15.4%	1 7.1%	32 31.4%	30 30.3%	17 17.2%
4.わからない	2 7.7%	1 4.0%	1 4.0%	3 8.8%	4 11.1%	3 8.8%	2 6.9%	1 4.0%	0 0.0%	1 7.7%	1 7.7%	1 7.1%	8 7.8%	7 7.1%	5 5.1%
5.記入なし	1 3.8%	3 12.0%	3 12.0%	2 5.9%	1 2.8%	1 2.9%	1 3.4%	1 4.0%	1 3.8%	0 0.0%	1 7.7%	0 0.0%	4 3.9%	6 6.1%	5 5.1%
総計	26 100.0%	25 100.0%	25 100.0%	34 100.0%	36 100.0%	34 100.0%	29 100.0%	25 100.0%	26 100.0%	13 100.0%	13 100.0%	14 100.0%	102 100.0%	99 100.0%	99 100.0%



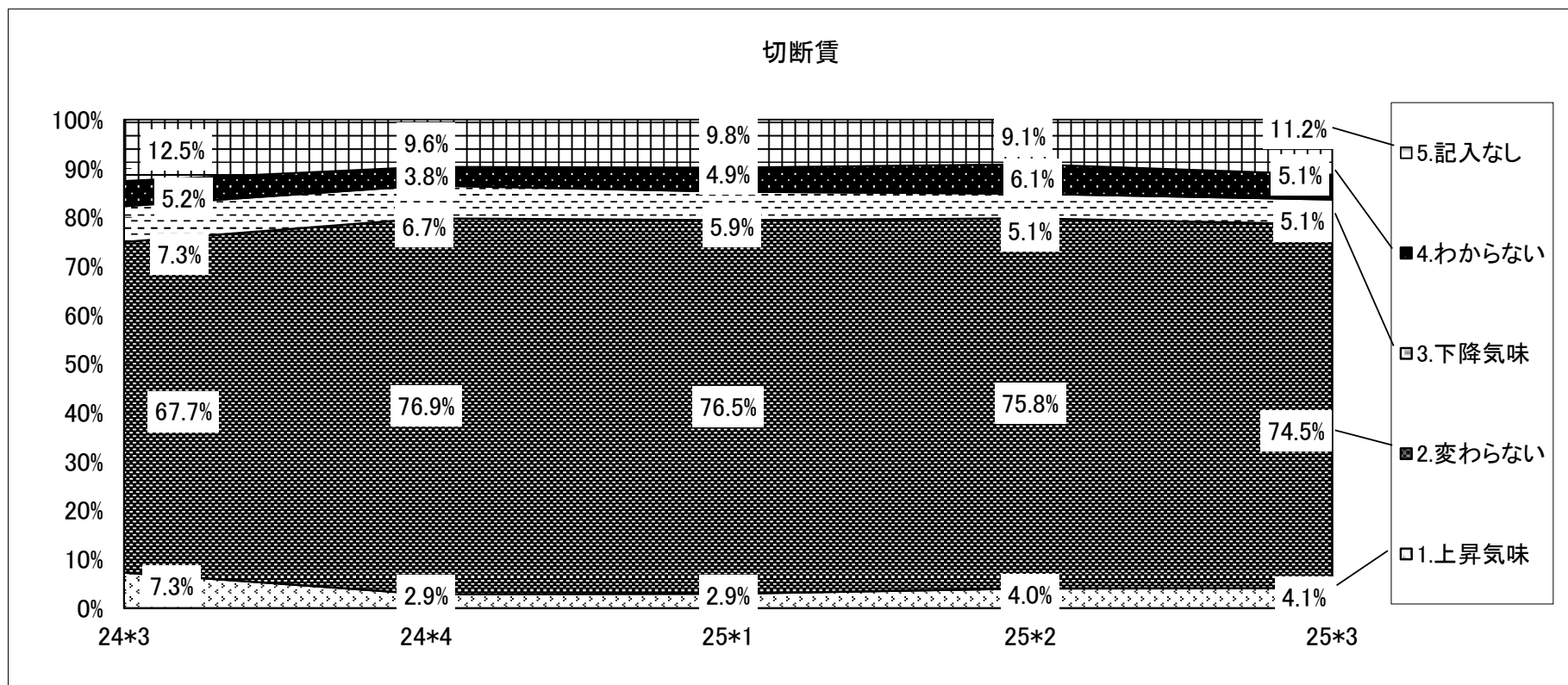
工具鋼	東京			大阪			名古屋			その他			合計		
	25*1	25*2	25*3	25*1	25*2	25*3	25*1	25*2	25*3	25*1	25*2	25*3	25*1	25*2	25*3
1.上昇気味	7 26.9%	8 32.0%	9 36.0%	7 20.6%	8 22.2%	9 26.5%	12 41.4%	5 20.0%	7 26.9%	5 38.5%	5 38.5%	2 14.3%	31 30.4%	26 26.3%	27 27.3%
2.変わらない	9 34.6%	7 28.0%	5 20.0%	10 29.4%	12 33.3%	13 38.2%	8 27.6%	11 44.0%	11 42.3%	6 46.2%	8 61.5%	11 78.6%	33 32.4%	38 38.4%	40 40.4%
3.下降気味	5 19.2%	2 8.0%	4 16.0%	6 17.6%	4 11.1%	2 5.9%	2 6.9%	0 0.0%	0 0.0%	1 7.7%	0 0.0%	1 7.1%	14 13.7%	6 6.1%	7 7.1%
4.わからない	3 11.5%	4 16.0%	3 12.0%	8 23.5%	8 22.2%	7 20.6%	3 10.3%	5 20.0%	4 15.4%	1 7.7%	0 0.0%	0 0.0%	15 14.7%	17 17.2%	14 14.1%
5.記入なし	2 7.7%	4 16.0%	4 16.0%	3 8.8%	4 11.1%	3 8.8%	4 13.8%	4 16.0%	4 15.4%	0 0.0%	0 0.0%	0 0.0%	9 8.8%	12 12.1%	11 11.1%
総計	26 100.0%	25 100.0%	25 100.0%	34 100.0%	36 100.0%	34 100.0%	29 100.0%	25 100.0%	26 100.0%	13 100.0%	13 100.0%	14 100.0%	102 100.0%	99 100.0%	99 100.0%



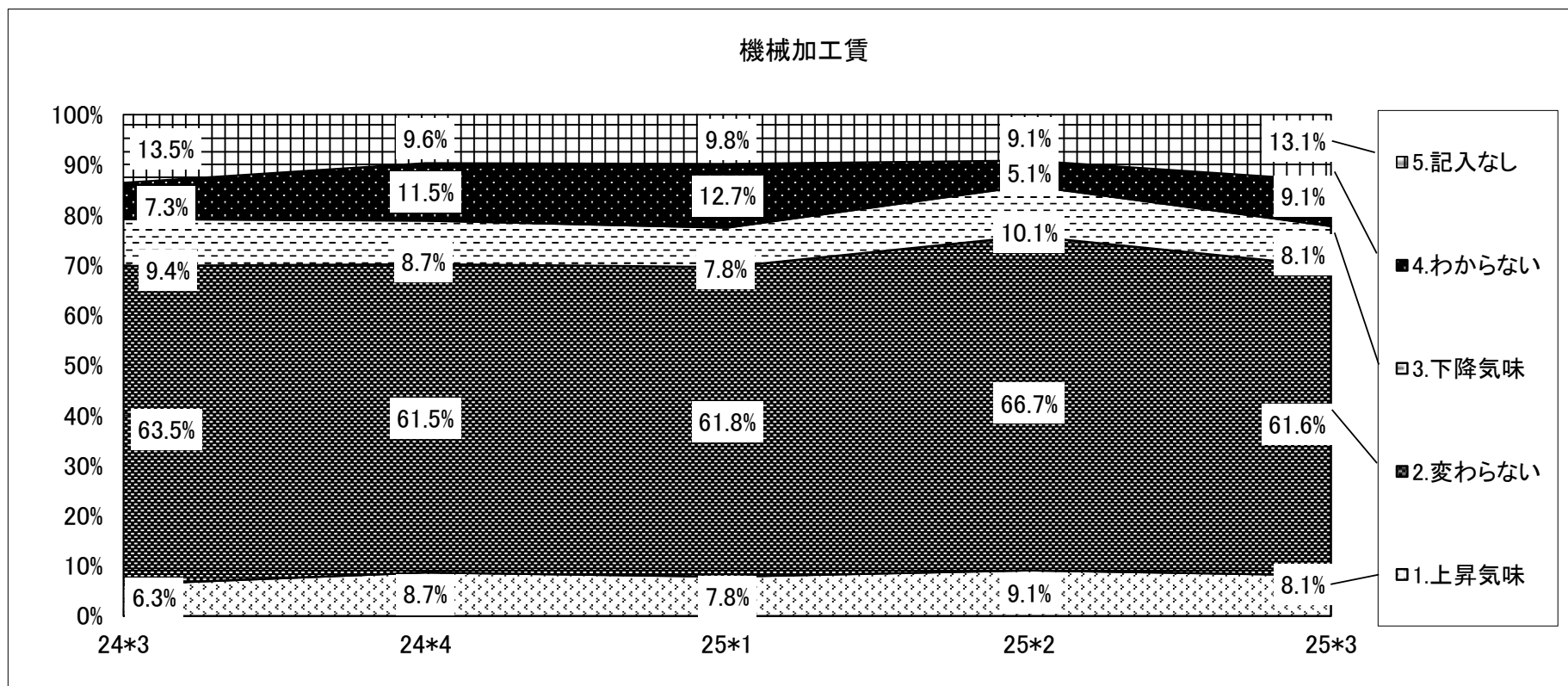
ステンレス	東京			大阪			名古屋			その他			合計		
	25*1	25*2	25*3	25*1	25*2	25*3	25*1	25*2	25*3	25*1	25*2	25*3	25*1	25*2	25*3
1.上昇気味	2 7.7%	4 16.0%	5 20.0%	0 0.0%	2 5.6%	5 14.7%	3 10.3%	1 4.0%	4 15.4%	3 23.1%	3 23.1%	2 14.3%	8 7.8%	10 10.1%	16 16.2%
2.変わらない	9 34.6%	9 36.0%	8 32.0%	14 41.2%	15 41.7%	12 35.3%	15 51.7%	11 44.0%	12 46.2%	6 46.2%	6 46.2%	8 57.1%	44 43.1%	41 41.4%	40 40.4%
3.下降気味	10 38.5%	5 20.0%	3 12.0%	9 26.5%	7 19.4%	6 17.6%	5 17.2%	5 20.0%	3 11.5%	2 15.4%	2 15.4%	3 21.4%	26 25.5%	19 19.2%	15 15.2%
4.わからない	4 15.4%	4 16.0%	6 24.0%	6 17.6%	8 22.2%	8 23.5%	3 10.3%	4 16.0%	4 15.4%	1 7.7%	2 15.4%	1 7.1%	14 13.7%	18 18.2%	19 19.2%
5.記入なし	1 3.8%	3 12.0%	3 12.0%	5 14.7%	4 11.1%	3 8.8%	3 10.3%	4 16.0%	3 11.5%	1 7.7%	0 0.0%	0 0.0%	10 9.8%	11 11.1%	9 9.1%
総計	26 100.0%	25 100.0%	25 100.0%	34 100.0%	36 100.0%	34 100.0%	29 100.0%	25 100.0%	26 100.0%	13 100.0%	13 100.0%	14 100.0%	102 100.0%	99 100.0%	99 100.0%



切断賃	東京			大阪			名古屋			その他			合計		
	25*1	25*2	25*3	25*1	25*2	25*3	25*1	25*2	25*3	25*1	25*2	25*3	25*1	25*2	25*3
1.上昇気味	1 3.8%	2 8.0%	1 4.0%	0 0.0%	1 2.8%	1 2.9%	2 6.9%	0 0.0%	2 7.7%	0 0.0%	1 7.7%	1 7.1%	3 2.9%	4 4.0%	5 5.1%
2.変わらない	18 69.2%	16 64.0%	17 68.0%	27 79.4%	27 75.0%	25 73.5%	22 75.9%	21 84.0%	19 73.1%	11 84.6%	11 84.6%	12 85.7%	78 76.5%	75 75.8%	73 73.7%
3.下降気味	3 11.5%	2 8.0%	2 8.0%	2 5.9%	2 5.6%	3 8.8%	1 3.4%	1 4.0%	0 0.0%	0 0.0%	0 0.0%	0 0.0%	6 5.9%	5 5.1%	5 5.1%
4.わからない	2 7.7%	3 12.0%	1 4.0%	2 5.9%	1 2.8%	3 8.8%	0 0.0%	1 4.0%	0 0.0%	1 7.7%	1 7.7%	1 7.1%	5 4.9%	6 6.1%	5 5.1%
5.記入なし	2 7.7%	2 8.0%	4 16.0%	3 8.8%	5 13.9%	2 5.9%	4 13.8%	2 8.0%	5 19.2%	1 7.7%	0 0.0%	0 0.0%	10 9.8%	9 9.1%	11 11.1%
総計	26 100.0%	25 100.0%	25 100.0%	34 100.0%	36 100.0%	34 100.0%	29 100.0%	25 100.0%	26 100.0%	13 100.0%	13 100.0%	14 100.0%	102 100.0%	99 100.0%	99 100.0%

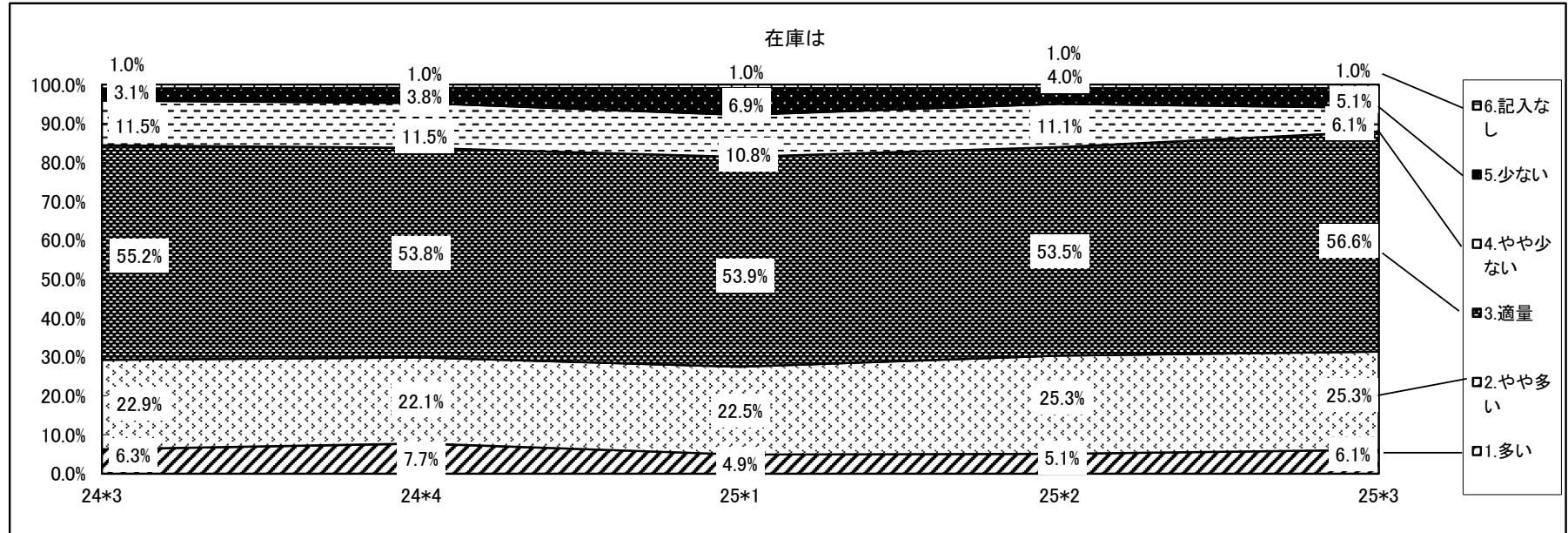


機械加工賃	東京			大阪			名古屋			その他			合計		
	25*1	25*2	25*3	25*1	25*2	25*3	25*1	25*2	25*3	25*1	25*2	25*3	25*1	25*2	25*3
1.上昇気味	2 7.7%	3 12.0%	2 8.0%	2 5.9%	2 5.6%	1 2.9%	3 10.3%	1 4.0%	4 15.4%	1 7.7%	3 23.1%	1 7.1%	8 7.8%	9 9.1%	8 8.1%
2.変わらない	16 61.5%	15 60.0%	13 52.0%	18 52.9%	25 69.4%	22 64.7%	18 62.1%	17 68.0%	13 50.0%	11 84.6%	9 69.2%	13 92.9%	63 61.8%	66 66.7%	61 61.6%
3.下降気味	3 11.5%	3 12.0%	3 12.0%	3 8.8%	2 5.6%	4 11.8%	2 6.9%	4 16.0%	1 3.8%	0 0.0%	1 7.7%	0 0.0%	8 7.8%	10 10.1%	8 8.1%
4.わからない	3 11.5%	2 8.0%	3 12.0%	7 20.6%	3 8.3%	4 11.8%	2 6.9%	0 0.0%	2 7.7%	1 7.7%	0 0.0%	0 0.0%	13 12.7%	5 5.1%	9 9.1%
5.記入なし	2 7.7%	2 8.0%	4 16.0%	4 11.8%	4 11.1%	3 8.8%	4 13.8%	3 12.0%	6 23.1%	0 0.0%	0 0.0%	0 0.0%	10 9.8%	9 9.1%	13 13.1%
総計	26 100.0%	25 100.0%	25 100.0%	34 100.0%	36 100.0%	34 100.0%	29 100.0%	25 100.0%	26 100.0%	13 100.0%	13 100.0%	14 100.0%	102 100.0%	99 100.0%	99 100.0%



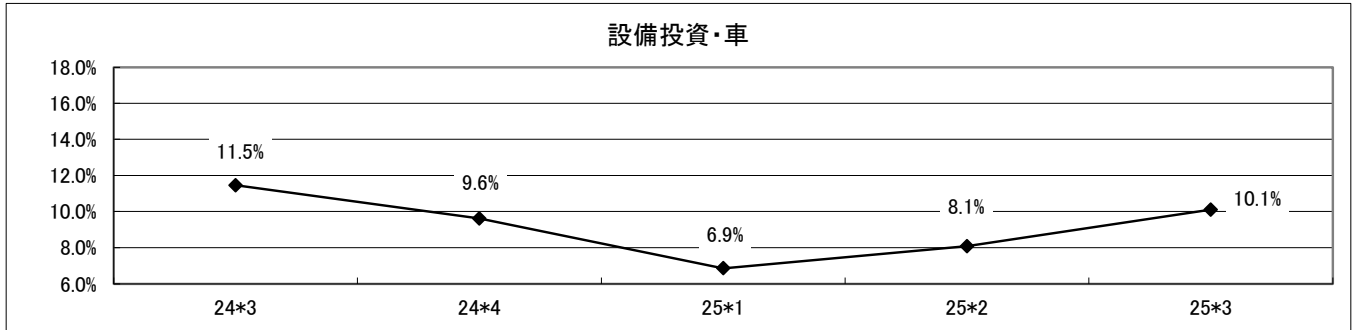
問6. 在庫は

在庫は	東京			大阪			名古屋			その他			合計		
	25*1	25*2	25*3	25*1	25*2	25*3	25*1	25*2	25*3	25*1	25*2	25*3	25*1	25*2	25*3
1.多い	3 11.5%	2 8.0%	3 12.0%	1 2.9%	2 5.6%	2 5.9%	0 0.0%	1 4.0%	0 0.0%	1 7.7%	0 0.0%	1 7.1%	5 4.9%	5 5.1%	6 6.1%
2.やや多い	3 11.5%	4 16.0%	6 24.0%	10 29.4%	12 33.3%	9 26.5%	8 27.6%	5 20.0%	7 26.9%	2 15.4%	4 30.8%	3 21.4%	23 22.5%	25 25.3%	25 25.3%
3.適量	14 53.8%	12 48.0%	13 52.0%	17 50.0%	19 52.8%	21 61.8%	16 55.2%	15 60.0%	15 57.7%	8 61.5%	7 53.8%	7 50.0%	55 53.9%	53 53.5%	56 56.6%
4.やや少ない	3 11.5%	5 20.0%	0 0.0%	4 11.8%	3 8.3%	1 2.9%	4 13.8%	2 8.0%	3 11.5%	0 0.0%	1 7.7%	2 14.3%	11 10.8%	11 11.1%	6 6.1%
5.少ない	2 7.7%	1 4.0%	2 8.0%	2 5.9%	0 0.0%	1 2.9%	1 3.4%	2 8.0%	1 3.8%	2 15.4%	1 7.7%	1 7.1%	7 6.9%	4 4.0%	5 5.1%
6.記入なし	1 3.8%	1 4.0%	1 4.0%	0 0.0%	0 0.0%	0 0.0%	0 0.0%	0 0.0%	0 0.0%	0 0.0%	0 0.0%	0 0.0%	1 1.0%	1 1.0%	1 1.0%
総計	26 100.0%	25 100.0%	25 100.0%	34 100.0%	36 100.0%	34 100.0%	29 100.0%	25 100.0%	26 100.0%	13 100.0%	13 100.0%	14 100.0%	102 100.0%	99 100.0%	99 100.0%

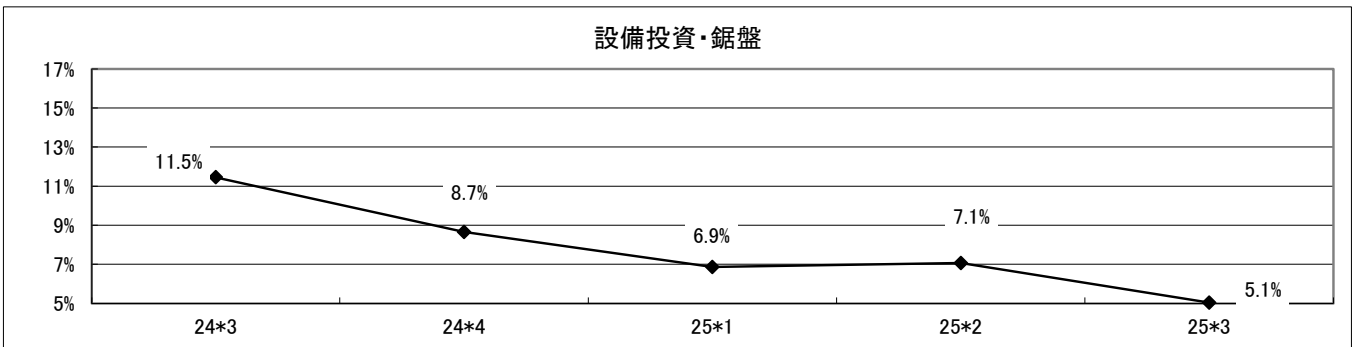


問7. 設備投資

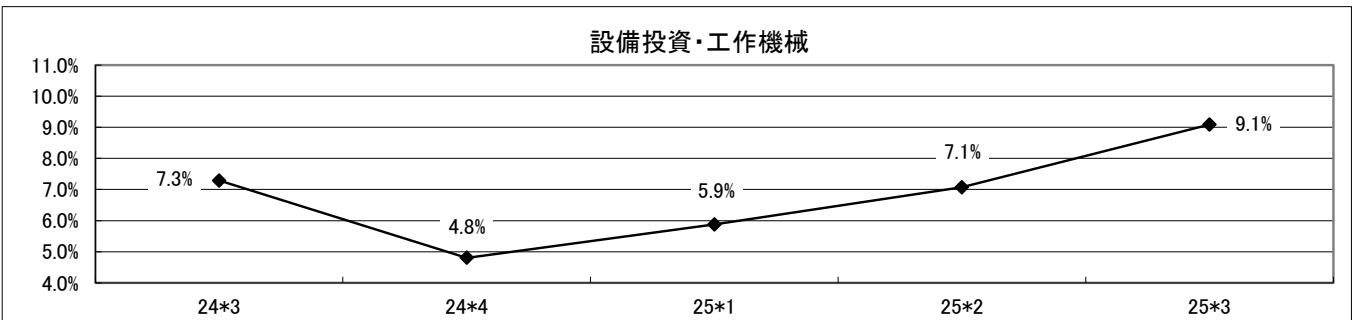
車	東京			大阪			名古屋			その他			合計		
	25*1	25*2	25*3	25*1	25*2	25*3	25*1	25*2	25*3	25*1	25*2	25*3	25*1	25*2	25*3
する	0	2	2	2	2	2	3	3	4	2	1	2	7	8	10
	0.0%	8.0%	8.0%	5.9%	5.6%	5.9%	10.3%	12.0%	15.4%	15.4%	7.7%	14.3%	6.9%	8.1%	10.1%
しない	26	23	23	32	34	32	26	22	22	11	12	12	95	91	89
	100.0%	92.0%	92.0%	94.1%	94.4%	94.1%	89.7%	88.0%	84.6%	84.6%	92.3%	85.7%	93.1%	91.9%	89.9%
総計	26	25	25	34	36	34	29	25	26	13	13	14	102	99	99
	100.0%	100.0%	100.0%	100.0%	100.0%	100.0%	100.0%	100.0%	100.0%	100.0%	100.0%	100.0%	100.0%	100.0%	100.0%



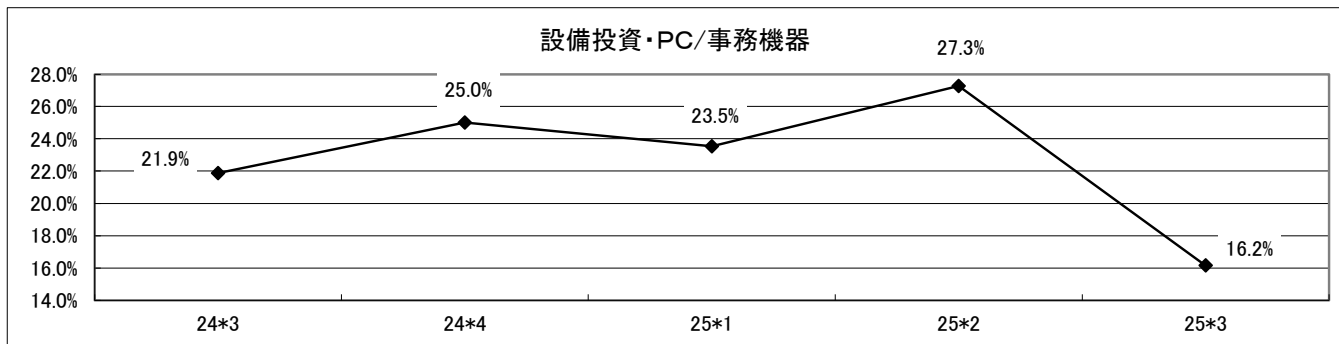
鋸盤	東京			大阪			名古屋			その他			合計		
	25*1	25*2	25*3	25*1	25*2	25*3	25*1	25*2	25*3	25*1	25*2	25*3	25*1	25*2	25*3
する	1	1	1	2	2	1	4	2	1	0	2	2	7	7	5
	3.8%	4.0%	4.0%	5.9%	5.6%	2.9%	13.8%	8.0%	3.8%	0.0%	15.4%	14.3%	6.9%	7.1%	5.1%
しない	25	24	24	32	34	33	25	23	25	13	11	12	95	92	94
	96.2%	96.0%	96.0%	94.1%	94.4%	97.1%	86.2%	92.0%	96.2%	100.0%	84.6%	85.7%	93.1%	92.9%	94.9%
総計	26	25	25	34	36	34	29	25	26	13	13	14	102	99	99
	100.0%	100.0%	100.0%	100.0%	100.0%	100.0%	100.0%	100.0%	100.0%	100.0%	100.0%	100.0%	100.0%	100.0%	100.0%



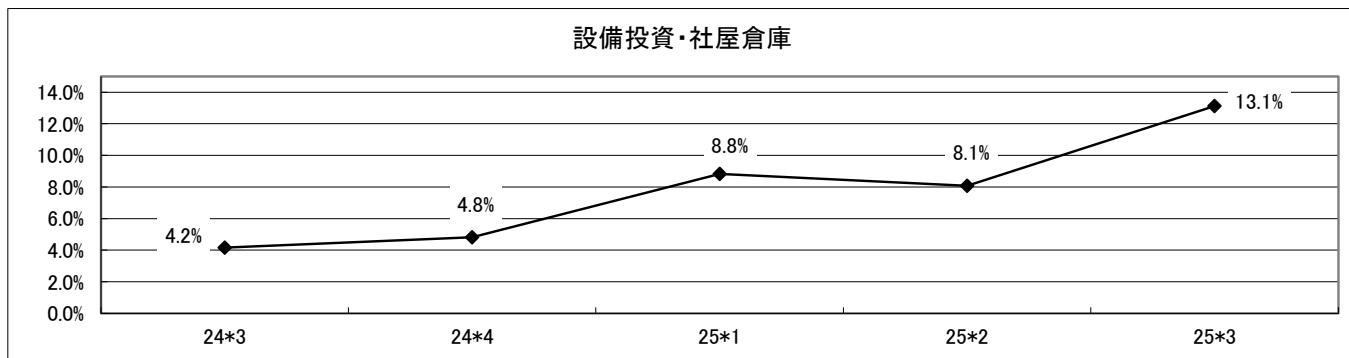
工作機械	東京			大阪			名古屋			その他			合計		
	25*1	25*2	25*3	25*1	25*2	25*3	25*1	25*2	25*3	25*1	25*2	25*3	25*1	25*2	25*3
する	4	5	3	0	0	1	2	2	4	0	0	1	6	7	9
	15.4%	20.0%	12.0%	0.0%	0.0%	2.9%	6.9%	8.0%	15.4%	0.0%	0.0%	7.1%	5.9%	7.1%	9.1%
しない	22	20	22	34	36	33	27	23	22	13	13	13	96	92	90
	84.6%	80.0%	88.0%	100.0%	100.0%	97.1%	93.1%	92.0%	84.6%	100.0%	100.0%	92.9%	94.1%	92.9%	90.9%
総計	26	25	25	34	36	34	29	25	26	13	13	14	102	99	99
	100.0%	100.0%	100.0%	100.0%	100.0%	100.0%	100.0%	100.0%	100.0%	100.0%	100.0%	100.0%	100.0%	100.0%	100.0%



PC/ 事務機器	東京			大阪			名古屋			その他			合計		
	25*1	25*2	25*3	25*1	25*2	25*3	25*1	25*2	25*3	25*1	25*2	25*3	25*1	25*2	25*3
する	8	5	2	9	8	4	7	11	6	0	3	4	24	27	16
	30.8%	20.0%	8.0%	26.5%	22.2%	11.8%	24.1%	44.0%	23.1%	0.0%	23.1%	28.6%	23.5%	27.3%	16.2%
しない	18	20	23	25	28	30	22	14	20	13	10	10	78	72	83
	69.2%	80.0%	92.0%	73.5%	77.8%	88.2%	75.9%	56.0%	76.9%	100.0%	76.9%	71.4%	76.5%	72.7%	83.8%
総計	26	25	25	34	36	34	29	25	26	13	13	14	102	99	99
	100.0%	100.0%	100.0%	100.0%	100.0%	100.0%	100.0%	100.0%	100.0%	100.0%	100.0%	100.0%	100.0%	100.0%	100.0%

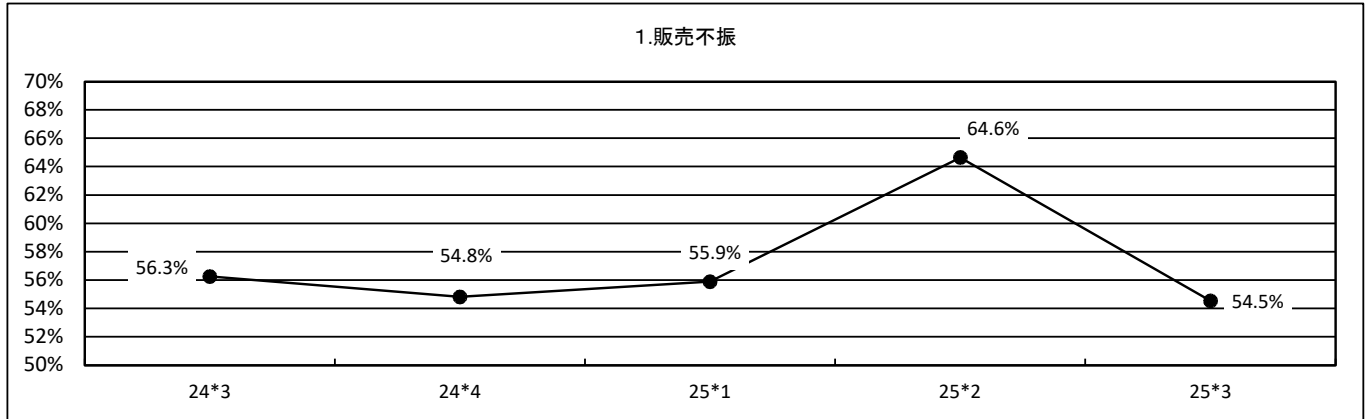


社屋倉庫	東京			大阪			名古屋			その他			合計		
	25*1	25*2	25*3	25*1	25*2	25*3	25*1	25*2	25*3	25*1	25*2	25*3	25*1	25*2	25*3
する	0	2	1	3	3	3	5	3	7	1	0	2	9	8	13
	0.0%	8.0%	4.0%	8.8%	8.3%	8.8%	17.2%	12.0%	26.9%	7.7%	0.0%	14.3%	8.8%	8.1%	13.1%
しない	26	23	24	31	33	31	24	22	19	12	13	12	93	91	86
	100.0%	92.0%	96.0%	91.2%	91.7%	91.2%	82.8%	88.0%	73.1%	92.3%	100.0%	85.7%	91.2%	91.9%	86.9%
総計	26	25	25	34	36	34	29	25	26	13	13	14	102	99	99
	100.0%	100.0%	100.0%	100.0%	100.0%	100.0%	100.0%	100.0%	100.0%	100.0%	100.0%	100.0%	100.0%	100.0%	100.0%

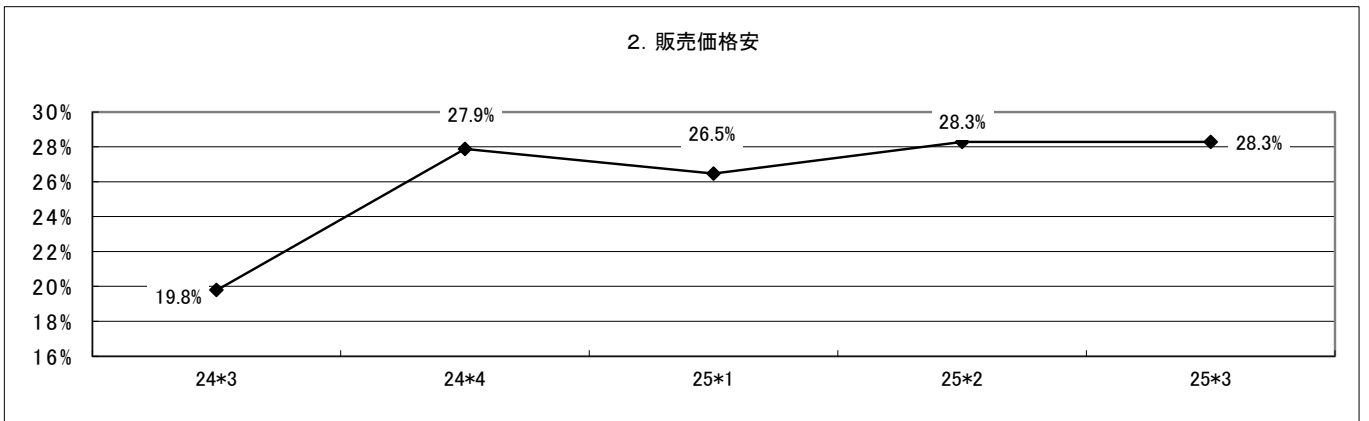


問8. 経営上の問題点

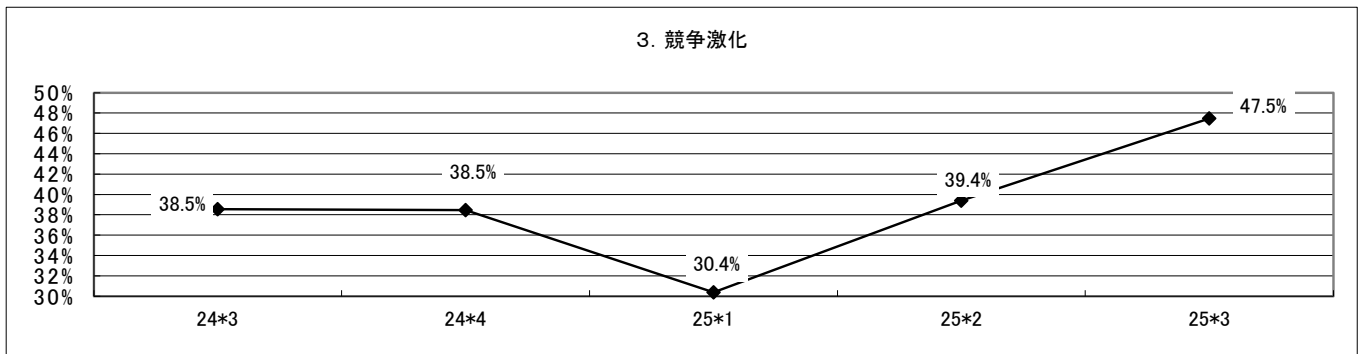
販売不振	東京			大阪			名古屋			その他			合計		
	25*1	25*2	25*3	25*1	25*2	25*3	25*1	25*2	25*3	25*1	25*2	25*3	25*1	25*2	25*3
あり	16	18	15	16	20	12	18	18	18	7	8	9	57	64	54
	61.5%	72.0%	60.0%	47.1%	55.6%	35.3%	62.1%	72.0%	69.2%	53.8%	61.5%	64.3%	55.9%	64.6%	54.5%
なし	10	7	10	18	16	22	11	7	8	6	5	5	45	35	45
	38.5%	28.0%	40.0%	52.9%	44.4%	64.7%	37.9%	28.0%	30.8%	46.2%	38.5%	35.7%	44.1%	35.4%	45.5%
総計	26	25	25	34	36	34	29	25	26	13	13	14	102	99	99
	100.0%	100.0%	100.0%	100.0%	100.0%	100.0%	100.0%	100.0%	100.0%	100.0%	100.0%	100.0%	100.0%	100.0%	100.0%



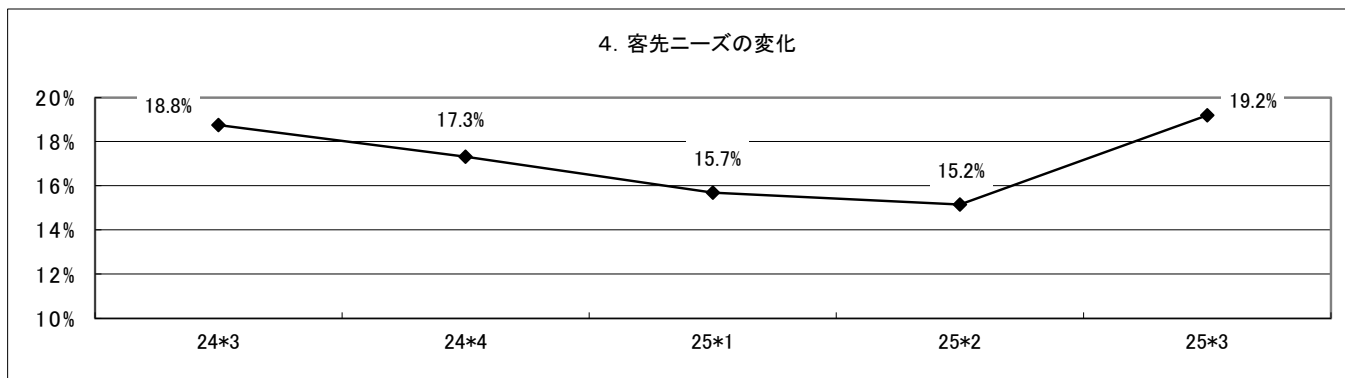
販売価格安	東京			大阪			名古屋			その他			合計		
	25*1	25*2	25*3	25*1	25*2	25*3	25*1	25*2	25*3	25*1	25*2	25*3	25*1	25*2	25*3
あり	8	7	8	10	13	10	6	6	6	3	2	4	27	28	28
	30.8%	28.0%	32.0%	29.4%	36.1%	29.4%	20.7%	24.0%	23.1%	23.1%	15.4%	28.6%	26.5%	28.3%	28.3%
なし	18	18	17	24	23	24	23	19	20	10	11	10	75	71	71
	69.2%	72.0%	68.0%	70.6%	63.9%	70.6%	79.3%	76.0%	76.9%	76.9%	84.6%	71.4%	73.5%	71.7%	71.7%
総計	26	25	25	34	36	34	29	25	26	13	13	14	102	99	99
	100.0%	100.0%	100.0%	100.0%	100.0%	100.0%	100.0%	100.0%	100.0%	100.0%	100.0%	100.0%	100.0%	100.0%	100.0%



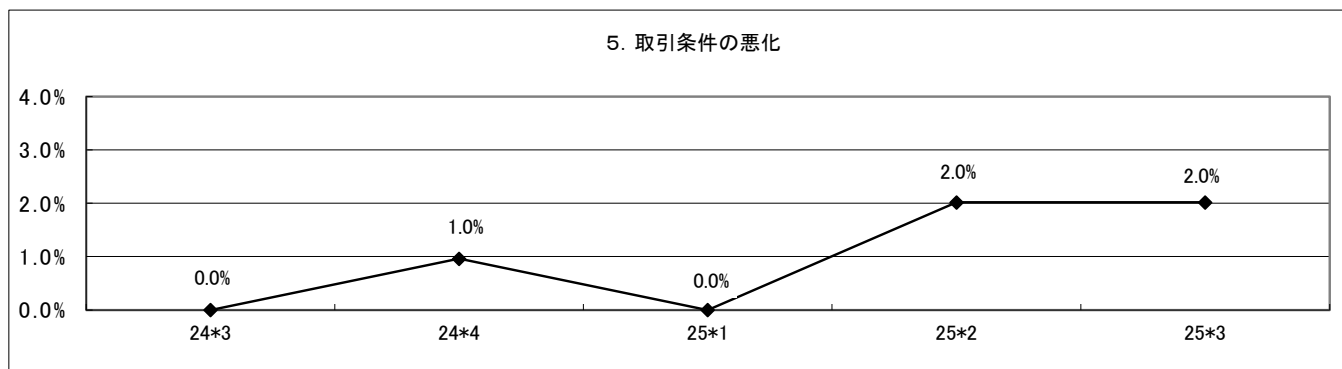
競争激化	東京			大阪			名古屋			その他			合計		
	25*1	25*2	25*3	25*1	25*2	25*3	25*1	25*2	25*3	25*1	25*2	25*3	25*1	25*2	25*3
あり	11	11	13	10	17	15	8	8	12	2	3	7	31	39	47
	42.3%	44.0%	52.0%	29.4%	47.2%	44.1%	27.6%	32.0%	46.2%	15.4%	23.1%	50.0%	30.4%	39.4%	47.5%
なし	15	14	12	24	19	19	21	17	14	11	10	7	71	60	52
	57.7%	56.0%	48.0%	70.6%	52.8%	55.9%	72.4%	68.0%	53.8%	84.6%	76.9%	50.0%	69.6%	60.6%	52.5%
総計	26	25	25	34	36	34	29	25	26	13	13	14	102	99	99
	100.0%	100.0%	100.0%	100.0%	100.0%	100.0%	100.0%	100.0%	100.0%	100.0%	100.0%	100.0%	100.0%	100.0%	100.0%



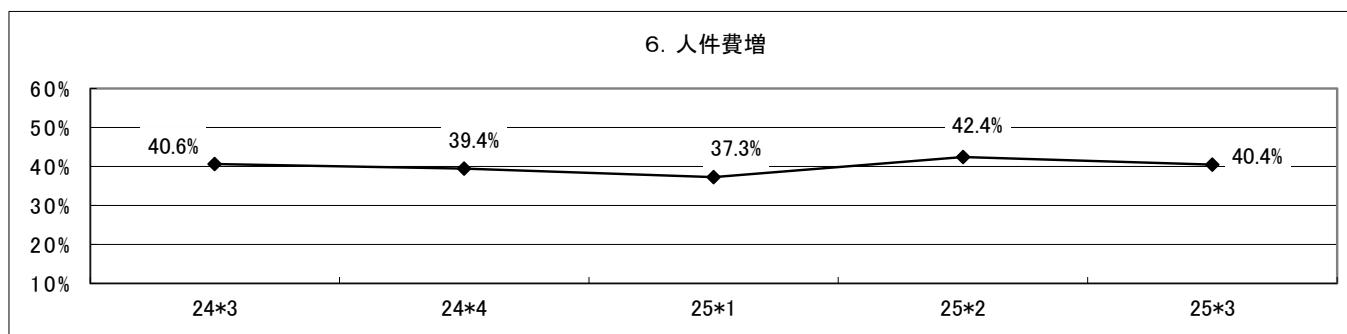
客先ニーズの変化	東京			大阪			名古屋			その他			合計		
	25*1	25*2	25*3	25*1	25*2	25*3	25*1	25*2	25*3	25*1	25*2	25*3	25*1	25*2	25*3
あり	3 11.5%	3 12.0%	8 32.0%	7 20.6%	7 19.4%	8 23.5%	3 10.3%	3 12.0%	0 0.0%	3 23.1%	2 15.4%	3 21.4%	16 15.7%	15 15.2%	19 19.2%
なし	23 88.5%	22 88.0%	17 68.0%	27 79.4%	29 80.6%	26 76.5%	26 89.7%	22 88.0%	26 100.0%	10 76.9%	11 84.6%	11 78.6%	86 84.3%	84 84.8%	80 80.8%
総計	26 100.0%	25 100.0%	25 100.0%	34 100.0%	36 100.0%	34 100.0%	29 100.0%	25 100.0%	26 100.0%	13 100.0%	13 100.0%	14 100.0%	102 100.0%	99 100.0%	99 100.0%



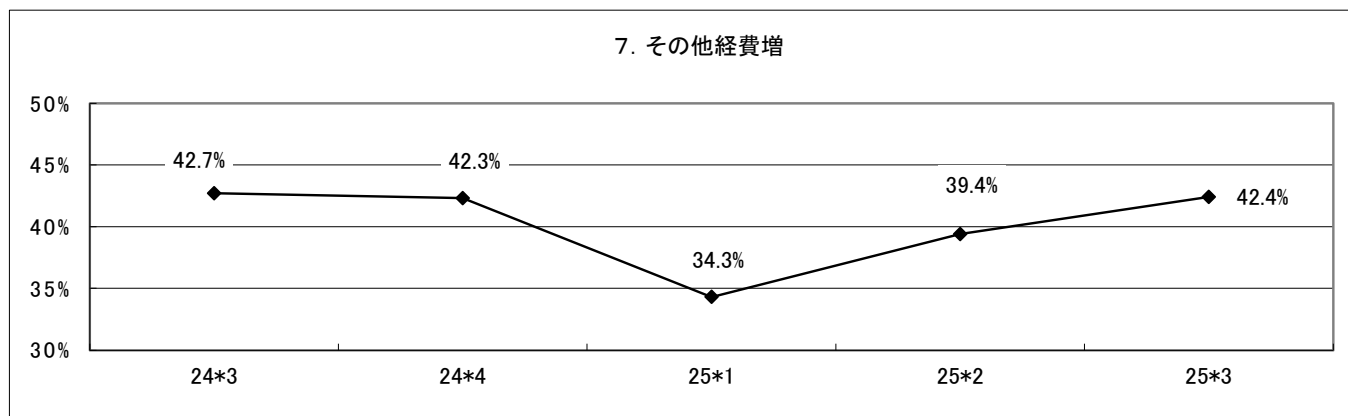
取引条件の悪化	東京			大阪			名古屋			その他			合計		
	25*1	25*2	25*3	25*1	25*2	25*3	25*1	25*2	25*3	25*1	25*2	25*3	25*1	25*2	25*3
あり	0 0.0%	0 0.0%	1 4.0%	0 0.0%	1 2.8%	1 2.9%	0 0.0%	0 0.0%	0 0.0%	0 0.0%	1 7.7%	0 0.0%	0 0.0%	2 2.0%	2 2.0%
なし	26 100.0%	25 100.0%	24 96.0%	34 100.0%	35 97.2%	33 97.1%	29 100.0%	25 100.0%	26 100.0%	13 100.0%	12 92.3%	14 100.0%	102 100.0%	97 98.0%	97 98.0%
総計	26 100.0%	25 100.0%	25 100.0%	34 100.0%	36 100.0%	34 100.0%	29 100.0%	25 100.0%	26 100.0%	13 100.0%	13 100.0%	14 100.0%	102 100.0%	99 100.0%	99 100.0%



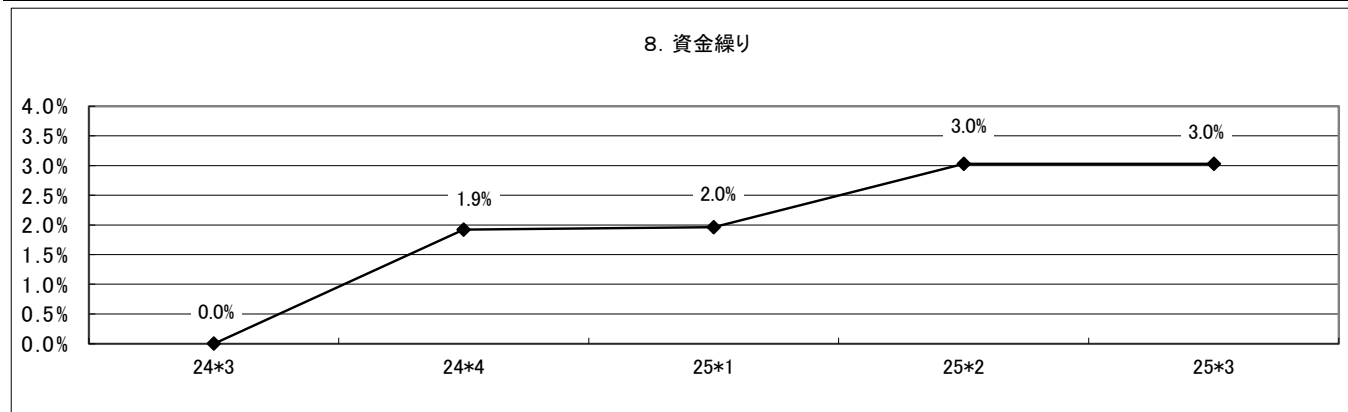
人件費増	東京			大阪			名古屋			その他			合計		
	25*1	25*2	25*3	25*1	25*2	25*3	25*1	25*2	25*3	25*1	25*2	25*3	25*1	25*2	25*3
あり	8 30.8%	9 36.0%	10 40.0%	13 38.2%	19 52.8%	14 41.2%	14 48.3%	9 36.0%	11 42.3%	3 23.1%	5 38.5%	5 35.7%	38 37.3%	42 42.4%	40 40.4%
なし	18 69.2%	16 64.0%	15 60.0%	21 61.8%	17 47.2%	20 58.8%	15 51.7%	16 64.0%	15 57.7%	10 76.9%	8 61.5%	9 64.3%	64 62.7%	57 57.6%	59 59.6%
総計	26 100.0%	25 100.0%	25 100.0%	34 100.0%	36 100.0%	34 100.0%	29 100.0%	25 100.0%	26 100.0%	13 100.0%	13 100.0%	14 100.0%	102 100.0%	99 100.0%	99 100.0%



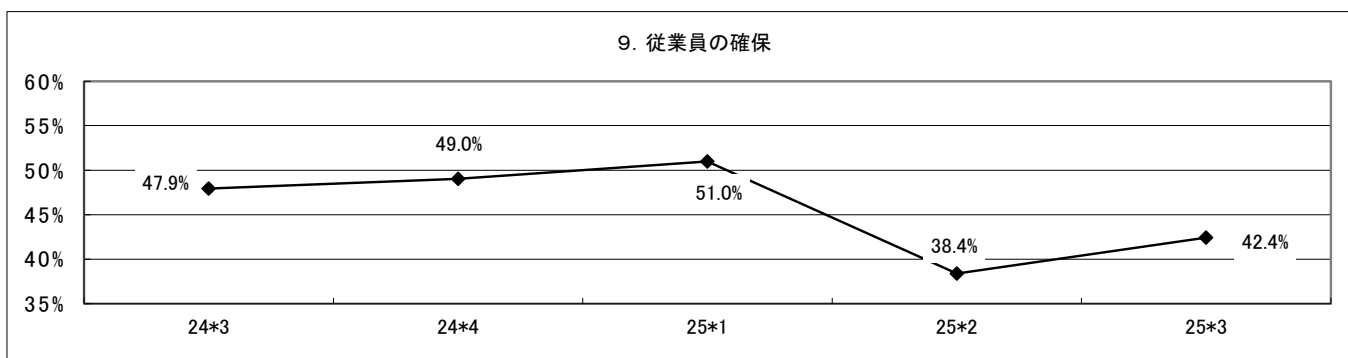
その他の 経費増	東京			大阪			名古屋			その他			合計		
	25*1	25*2	25*3	25*1	25*2	25*3	25*1	25*2	25*3	25*1	25*2	25*3	25*1	25*2	25*3
あり	13	15	11	7	13	15	12	6	9	3	5	7	35	39	42
	50.0%	60.0%	44.0%	20.6%	36.1%	44.1%	41.4%	24.0%	34.6%	23.1%	38.5%	50.0%	34.3%	39.4%	42.4%
なし	13	10	14	27	23	19	17	19	17	10	8	7	67	60	57
	50.0%	40.0%	56.0%	79.4%	63.9%	55.9%	58.6%	76.0%	65.4%	76.9%	61.5%	50.0%	65.7%	60.6%	57.6%
総計	26	25	25	34	36	34	29	25	26	13	13	14	102	99	99
	100.0%	100.0%	100.0%	100.0%	100.0%	100.0%	100.0%	100.0%	100.0%	100.0%	100.0%	100.0%	100.0%	100.0%	100.0%



資金繰り	東京			大阪			名古屋			その他			合計		
	25*1	25*2	25*3	25*1	25*2	25*3	25*1	25*2	25*3	25*1	25*2	25*3	25*1	25*2	25*3
あり	1	1	2	0	0	0	0	1	0	1	1	1	2	3	3
	3.8%	4.0%	8.0%	0.0%	0.0%	0.0%	0.0%	4.0%	0.0%	7.7%	7.7%	7.1%	2.0%	3.0%	3.0%
なし	25	24	23	34	36	34	29	24	26	12	12	13	100	96	96
	96.2%	96.0%	92.0%	100.0%	100.0%	100.0%	100.0%	96.0%	100.0%	92.3%	92.3%	92.9%	98.0%	97.0%	97.0%
総計	26	25	25	34	36	34	29	25	26	13	13	14	102	99	99
	100.0%	100.0%	100.0%	100.0%	100.0%	100.0%	100.0%	100.0%	100.0%	100.0%	100.0%	100.0%	100.0%	100.0%	100.0%

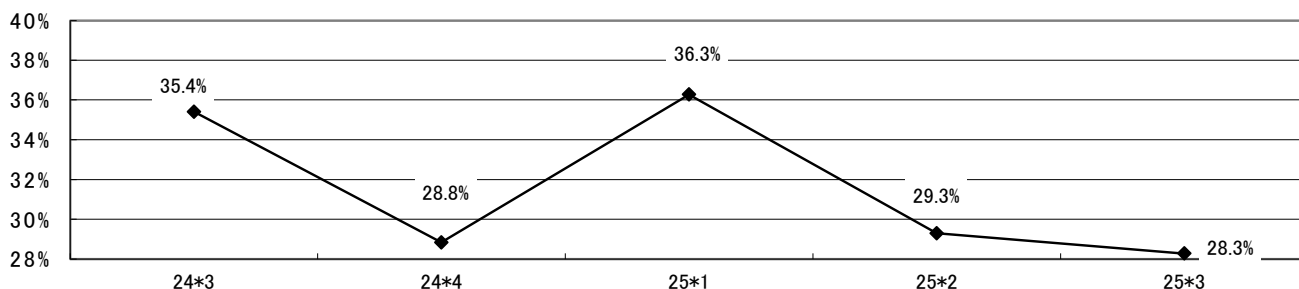


従業員確 保	東京			大阪			名古屋			その他			合計		
	25*1	25*2	25*3	25*1	25*2	25*3	25*1	25*2	25*3	25*1	25*2	25*3	25*1	25*2	25*3
あり	12	14	15	15	13	11	18	6	8	7	5	8	52	38	42
	46.2%	56.0%	60.0%	44.1%	36.1%	32.4%	62.1%	24.0%	30.8%	53.8%	38.5%	57.1%	51.0%	38.4%	42.4%
なし	14	11	10	19	23	23	11	19	18	6	8	6	50	61	57
	53.8%	44.0%	40.0%	55.9%	63.9%	67.6%	37.9%	76.0%	69.2%	46.2%	61.5%	42.9%	49.0%	61.6%	57.6%
総計	26	25	25	34	36	34	29	25	26	13	13	14	102	99	99
	100.0%	100.0%	100.0%	100.0%	100.0%	100.0%	100.0%	100.0%	100.0%	100.0%	100.0%	100.0%	100.0%	100.0%	100.0%



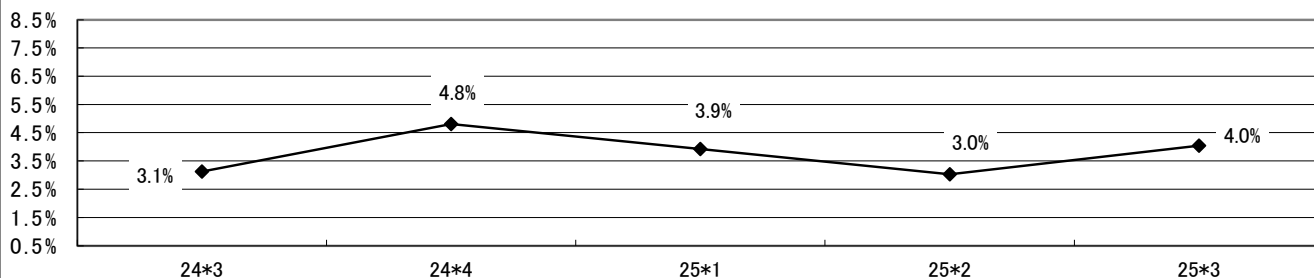
社員レベルアップ	東京			大阪			名古屋			その他			合計		
	25*1	25*2	25*3	25*1	25*2	25*3	25*1	25*2	25*3	25*1	25*2	25*3	25*1	25*2	25*3
あり	10	9	5	13	10	11	9	7	9	5	3	3	37	29	28
	38.5%	36.0%	20.0%	38.2%	27.8%	32.4%	31.0%	28.0%	34.6%	38.5%	23.1%	21.4%	36.3%	29.3%	28.3%
なし	16	16	20	21	26	23	20	18	17	8	10	11	65	70	71
	61.5%	64.0%	80.0%	61.8%	72.2%	67.6%	69.0%	72.0%	65.4%	61.5%	76.9%	78.6%	63.7%	70.7%	71.7%
総計	26	25	25	34	36	34	29	25	26	13	13	14	102	99	99
	100.0%	100.0%	100.0%	100.0%	100.0%	100.0%	100.0%	100.0%	100.0%	100.0%	100.0%	100.0%	100.0%	100.0%	100.0%

10. 従業員のレベルアップ



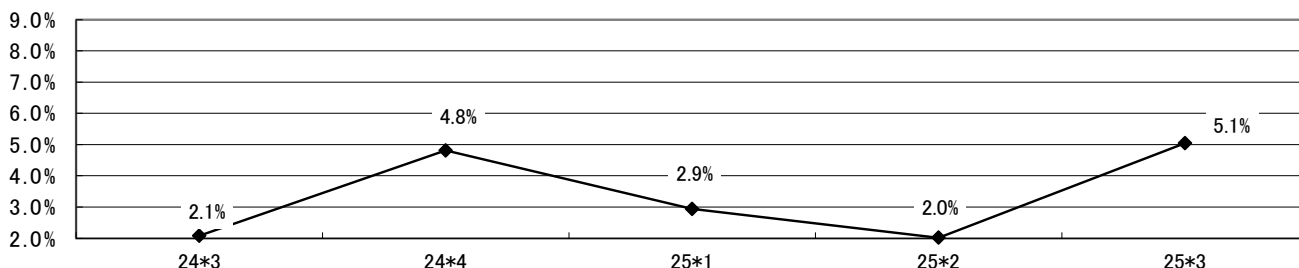
事業後継者	東京			大阪			名古屋			その他			合計		
	25*1	25*2	25*3	25*1	25*2	25*3	25*1	25*2	25*3	25*1	25*2	25*3	25*1	25*2	25*3
あり	1	1	1	2	2	2	0	0	0	1	0	1	4	3	4
	3.8%	4.0%	4.0%	5.9%	5.6%	5.9%	0.0%	0.0%	0.0%	7.7%	0.0%	7.1%	3.9%	3.0%	4.0%
なし	25	24	24	32	34	32	29	25	26	12	13	13	98	96	95
	96.2%	96.0%	96.0%	94.1%	94.4%	94.1%	100.0%	100.0%	100.0%	92.3%	100.0%	92.9%	96.1%	97.0%	96.0%
総計	26	25	25	34	36	34	29	25	26	13	13	14	102	99	99
	100.0%	100.0%	100.0%	100.0%	100.0%	100.0%	100.0%	100.0%	100.0%	100.0%	100.0%	100.0%	100.0%	100.0%	100.0%

11. 事業後継者難

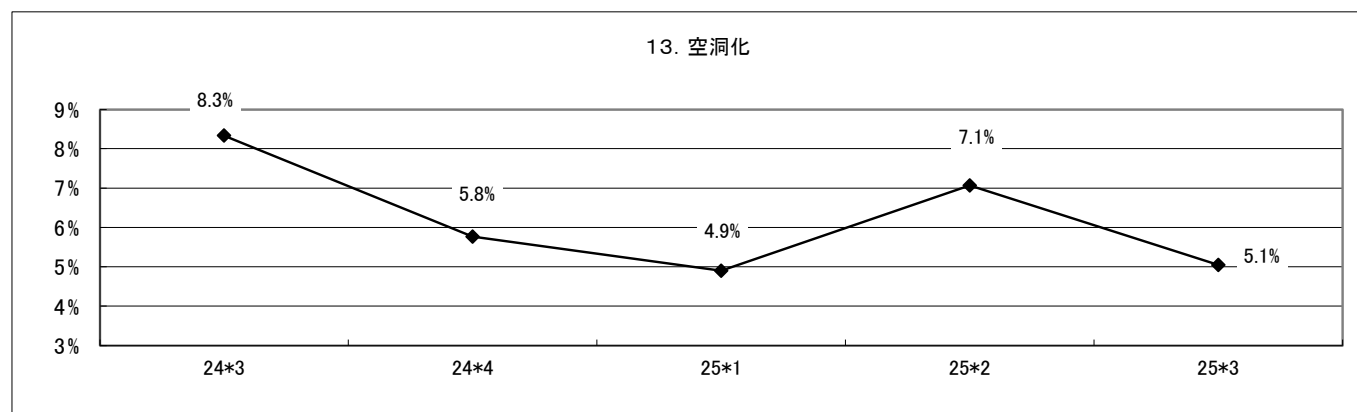


為替の変動	東京			大阪			名古屋			その他			合計		
	25*1	25*2	25*3	25*1	25*2	25*3	25*1	25*2	25*3	25*1	25*2	25*3	25*1	25*2	25*3
あり	0	0	1	3	2	2	0	0	1	0	0	1	3	2	5
	0.0%	0.0%	4.0%	8.8%	5.6%	5.9%	0.0%	0.0%	3.8%	0.0%	0.0%	7.1%	2.9%	2.0%	5.1%
なし	26	25	24	31	34	32	29	25	25	13	13	13	99	97	94
	100.0%	100.0%	96.0%	91.2%	94.4%	94.1%	100.0%	100.0%	96.2%	100.0%	100.0%	92.9%	97.1%	98.0%	94.9%
総計	26	25	25	34	36	34	29	25	26	13	13	14	102	99	99
	100.0%	100.0%	100.0%	100.0%	100.0%	100.0%	100.0%	100.0%	100.0%	100.0%	100.0%	100.0%	100.0%	100.0%	100.0%

12. 為替の変動

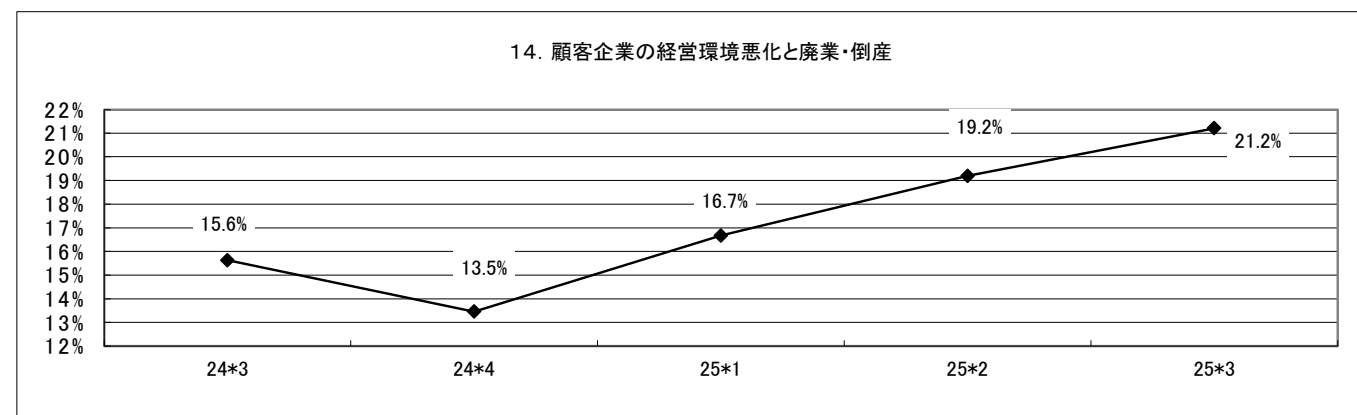


空洞化	東京			大阪			名古屋			その他			合計		
	25*1	25*2	25*3	25*1	25*2	25*3	25*1	25*2	25*3	25*1	25*2	25*3	25*1	25*2	25*3
あり	1 3.8%	2 8.0%	1 4.0%	2 5.9%	4 11.1%	1 2.9%	1 3.4%	1 4.0%	2 7.7%	1 7.7%	0 0.0%	1 7.1%	5 4.9%	7 7.1%	5 5.1%
なし	25 96.2%	23 92.0%	24 96.0%	32 94.1%	32 88.9%	33 97.1%	28 96.6%	24 96.0%	24 92.3%	12 92.3%	13 100.0%	13 92.9%	97 95.1%	92 92.9%	94 94.9%
総計	26 100.0%	25 100.0%	25 100.0%	34 100.0%	36 100.0%	34 100.0%	29 100.0%	25 100.0%	26 100.0%	13 100.0%	13 100.0%	14 100.0%	102 100.0%	99 100.0%	99 100.0%



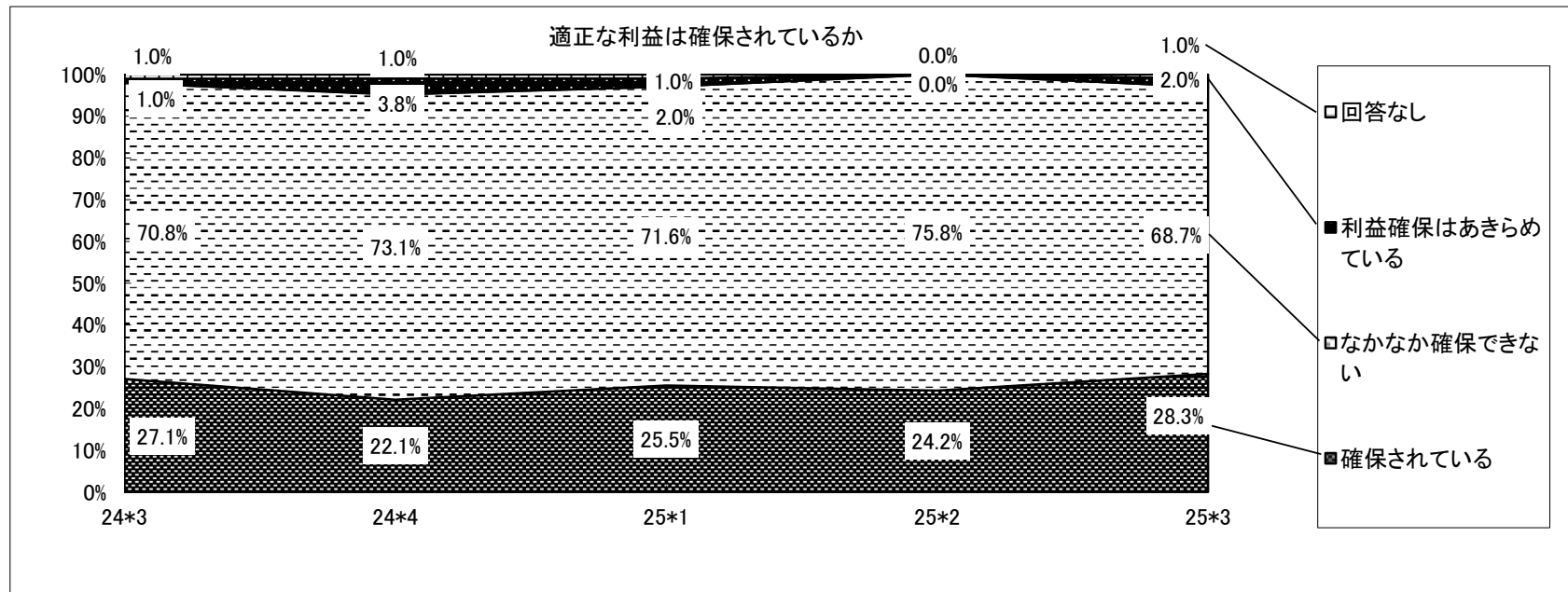
第112回(24*3)より設問開始

顧客企業の経営悪化と廃業・倒産	東京			大阪			名古屋			その他			合計		
	25*1	25*2	25*3	25*1	25*2	25*3	25*1	25*2	25*3	25*1	25*2	25*3	25*1	25*2	25*3
あり	5 19.2%	5 20.0%	7 28.0%	4 11.8%	7 19.4%	5 14.7%	5 17.2%	4 16.0%	7 26.9%	3 23.1%	3 23.1%	2 14.3%	17 16.7%	19 19.2%	21 21.2%
なし	21 80.8%	20 80.0%	18 72.0%	30 88.2%	29 80.6%	29 85.3%	24 82.8%	21 84.0%	19 73.1%	10 76.9%	10 76.9%	12 85.7%	85 83.3%	80 80.8%	78 78.8%
総計	26 100.0%	25 100.0%	25 100.0%	34 100.0%	36 100.0%	34 100.0%	29 100.0%	25 100.0%	26 100.0%	13 100.0%	13 100.0%	14 100.0%	102 100.0%	99 100.0%	99 100.0%



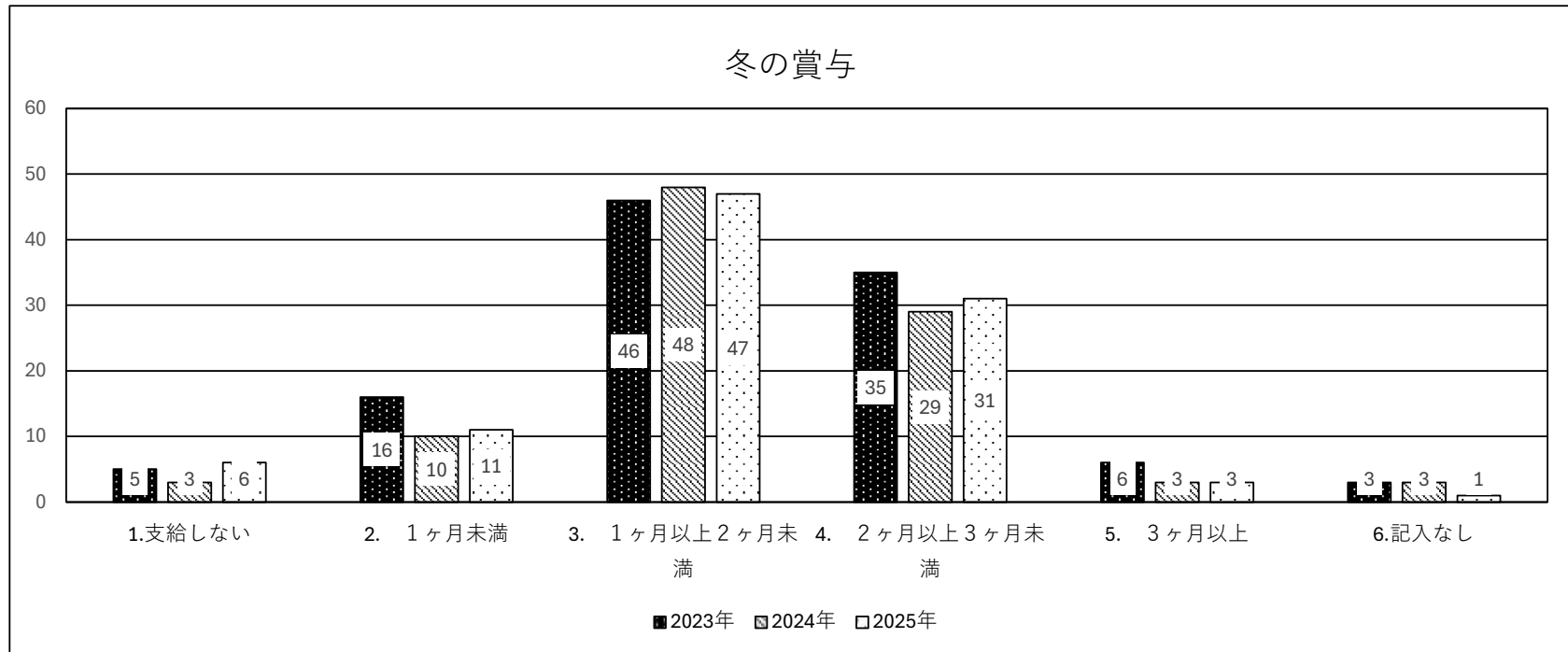
問9. 適正な利益は確保されているか

	東京			大阪			名古屋			その他			合計		
	25*1	25*2	25*3	25*1	25*2	25*3	25*1	25*2	25*3	25*1	25*2	25*3	25*1	25*2	25*3
確保されている	5 19.2%	7 28.0%	8 32.0%	6 16.7%	6 16.7%	7 20.6%	7 24.1%	8 32.0%	9 34.6%	6 46.2%	3 23.1%	4 28.6%	24 23.1%	24 24.2%	28 28.3%
なかなか確保できない	19 73.1%	18 72.0%	16 64.0%	30 83.3%	30 83.3%	27 79.4%	22 75.9%	17 68.0%	16 61.5%	6 46.2%	10 76.9%	9 64.3%	77 74.0%	75 75.8%	68 68.7%
確保はあきらめている	1 3.8%	0 0.0%	1 4.0%	0 0.0%	0 0.0%	0 0.0%	0 0.0%	0 0.0%	0 0.0%	1 7.7%	0 0.0%	1 7.1%	2 1.9%	0 0.0%	2 2.0%
回答なし	1 3.8%	0 0.0%	0 0.0%	0 0.0%	0 0.0%	0 0.0%	0 0.0%	0 0.0%	1 3.8%	0 0.0%	0 0.0%	0 0.0%	1 1.0%	0 0.0%	1 1.0%
総計	26 100.0%	25 100.0%	25 100.0%	36 100.0%	36 100.0%	34 100.0%	29 100.0%	25 100.0%	26 100.0%	13 100.0%	13 100.0%	14 100.0%	104 100.0%	99 100.0%	99 100.0%



問11. 今年度の冬の賞与は平均何ヶ月分支給されましたか

	東京			大阪			名古屋			その他			合計		
	2023	2024	2025	2023	2024	2025	2023	2024	2025	2023	2024	2025	2023	2024	2025
1. 支給しない	2 6.3%	1 4.5%	2 8.0%	1 2.5%	1 2.9%	1 2.9%	1 4.2%	1 3.8%	1 3.8%	1 6.7%	0 0.0%	2 14.3%	5 4.5%	3 3.1%	6 6.1%
2. 1ヶ月未満	6 18.8%	4 18.2%	3 12.0%	5 12.5%	3 8.8%	1 2.9%	2 8.3%	1 3.8%	2 7.7%	3 20.0%	2 14.3%	5 35.7%	16 14.4%	10 10.4%	11 11.1%
3. 1ヶ月以上2ヶ月未満	11 34.4%	6 27.3%	10 40.0%	14 35.0%	17 50.0%	16 47.1%	12 50.0%	16 61.5%	16 61.5%	9 60.0%	9 64.3%	5 35.7%	46 41.4%	48 50.0%	47 47.5%
4. 2ヶ月以上3ヶ月未満	10 31.3%	9 40.9%	10 40.0%	15 37.5%	10 29.4%	12 35.3%	8 33.3%	7 26.9%	7 26.9%	2 13.3%	3 21.4%	2 14.3%	35 31.5%	29 30.2%	31 31.3%
5. 3ヶ月以上	3 9.4%	1 4.5%	0 0.0%	3 7.5%	2 5.9%	3 8.8%	0 0.0%	0 0.0%	0 0.0%	0 0.0%	0 0.0%	0 0.0%	6 5.4%	3 3.1%	3 3.0%
6. 回答なし	0 0.0%	1 4.5%	0 0.0%	2 5.0%	1 2.9%	1 2.9%	1 4.2%	1 3.8%	0 0.0%	0 0.0%	0 0.0%	0 0.0%	3 2.7%	3 3.1%	1 1.0%
総計	32 100.0%	22 100.0%	25 100.0%	40 100.0%	34 100.0%	34 100.0%	24 100.0%	26 100.0%	26 100.0%	15 100.0%	14 100.0%	14 100.0%	111 100.0%	96 100.0%	99 100.0%



問12. 顧客から海外材及び海外生産部品と比較された事例はありますか。

その様な事例があれば内容をお聞かせください。

	東京	大阪	名古屋	その他	合計
1. 比較された事例なし	15 60.0%	21 61.8%	15 57.7%	10 71.4%	61 61.6%
2. 比較された事例あり	9 36.0%	13 38.2%	9 34.6%	4 28.6%	35 35.4%
3. 回答なし	1 4.0%	0 0.0%	2 7.7%	0 0.0%	3 3.0%
総計	25 100.0%	34 100.0%	26 100.0%	14 100.0%	99 100.0%

顧客から海外材及び海外生産部品と比較された事例は
ありますか。

